



LTR6ECO

NL Gebruiksaanwijzing | Wasautomaat



Welkom bij AEG! Hartelijk dank dat je voor onze apparatuur hebt gekozen.



Advies over gebruik, brochures, het oplossen van problemen, service- en reparatie-informatie:

www.aeg.com/support

Wijzigingen voorbehouden.

INHOUDSOPGAVE

1. VEILIGHEIDSINFORMATIE.....	2
2. VEILIGHEIDSVOORSCHRIFTEN.....	4
3. BESCHRIJVING VAN HET PRODUCT.....	6
4. TECHNISCHE GEGEVENS.....	8
5. MONTAGE.....	8
6. BEDIENINGSPANEEL.....	12
7. PROGRAMMATABEL.....	14
8. OPTIES.....	19
9. INSTELLINGEN.....	21
10. VOOR HET EERSTE GEBRUIK.....	23
11. DAGELIJKS GEBRUIK.....	23
12. AANWIJZINGEN EN TIPS.....	27
13. ONDERHOUD EN REINIGING.....	29
14. PROBLEEMOPLOSSING.....	32
15. VERBRUIKSWAARDEN.....	35
16. SNELSTARTGIDS	37
17. MILIEUBESCHERMING.....	38

1. ⚠ VEILIGHEIDSINFORMATIE



Lees zorgvuldig de meegeleverde instructies voor u het apparaat gaat installeren en gebruiken.

De fabrikant is niet verantwoordelijk voor verwondingen of schade die voortvloeien uit de onjuiste installatie of het onjuiste gebruik. Bewaar de instructies altijd op een veilige en toegankelijke plek voor toekomstig gebruik.

1.1 Veiligheid van kinderen en kwetsbare personen

- Dit apparaat kan worden gebruikt door kinderen van 8 jaar en ouder en door mensen met een beperkt lichamelijk, zintuiglijk of verstandelijk vermogen of een gebrek aan ervaring en kennis, indien zij onder toezicht staan of

instructies hebben gekregen over het veilig gebruiken van het apparaat en indien zij de gevaren begrijpen.

- Kinderen tussen de 3 en 8 jaar oud en personen met zware en complexe beperkingen dienen altijd uit de buurt van het apparaat te worden gehouden, tenzij ze voortdurend onder toezicht staan.
- Kinderen jonger dan 3 jaar dienen, tenzij zij voortdurend onder toezicht staan, bij het apparaat uit de buurt te worden gehouden.
- Houd toezicht op kinderen om te voorkomen dat zij met het apparaat gaan spelen.
- Houd alle verpakking uit de buurt van kinderen en gooi het op passende wijze weg.
- Houd reinigingsmiddelen uit de buurt van kinderen.
- Houd kinderen en huisdieren uit de buurt van het apparaat als de deur open staat.
- Als het apparaat is voorzien van een kinderslot, dient dit te worden geactiveerd.
- Kinderen mogen zonder toezicht geen reinigings- en onderhoudswerkzaamheden aan het apparaat uitvoeren.

1.2 Algemene veiligheid

- Dit apparaat is uitsluitend bedoeld voor het wassen van huishoudelijk, machinewasbaar wasgoed.
- Dit apparaat is bedoeld voor binnenshuis huishoudelijk gebruik.
- Dit apparaat kan worden gebruikt in kantoren, hotelkamers, bed & breakfast-kamers, boerderijgasthuizen en andere soortgelijke accommodaties waar dergelijk gebruik de (gemiddelde) huishoudelijke gebruiksniveaus niet overschrijdt.
- De specificatie van dit apparaat niet wijzigen.
- De maximale belading van het apparaat is 7 kg. Overschrijd de maximale belading van elk programma niet (zie het hoofdstuk 'Programma's').

- De waterdruk bij het watertoevoerpunt van de aansluiting moet liggen tussen 0,5 bar (0,05 MPa) en 10 bar (1,0 MPa).
- De ventilatie-openingen in de onderkant mogen niet worden afgedekt door tapijt, een mat of andere soorten vloerbedekking.
- Het apparaat moet op de waterleiding worden aangesloten met de nieuwe meegeleverde slangsets, of andere nieuwe slangsets geleverd door het geautoriseerd servicecentrum.
- Oude slangsets mogen niet opnieuw worden gebruikt.
- Als het netsnoer beschadigd is, moet de fabrikant, een erkend servicecentrum of een gekwalificeerde persoon deze vervangen teneinde gevaarlijke situaties met elektriciteit te voorkomen.
- Schakel het apparaat uit en trek de stekker uit het stopcontact voordat je onderhoudshandelingen verricht.
- Gebruik geen waterstralen onder druk en/of stoom om het apparaat te reinigen.
- Reinig het apparaat met een vochtige doek. Gebruik alleen neutrale schoonmaakmiddelen. Gebruik geen schuurmiddelen, schuursponsjes, oplosmiddelen of metalen voorwerpen.

2. VEILIGHEIDSVOORSCHRIFTEN

2.1 Installatie



De installatie moet voldoen aan de relevante nationale voorschriften.

- Verwijder alle verpakking en de transportbouten, inclusief de rubberen mof met kunststof afstandhouder.
- Bewaar de transportbouten op een veilige plek. Als het apparaat verplaatst moet worden in de toekomst, moeten ze opnieuw bevestigd worden om de trommel te vergrendelen om interne schade te voorkomen.
- Pas altijd op bij verplaatsing van het apparaat, want het is zwaar. Gebruik altijd veiligheidshandschoenen en gesloten schoeisel.
- Volg de installatie-instructies die zijn meegeleverd met het apparaat.
- Installeer en gebruik geen beschadigd apparaat.
- Gebruik of installeer het apparaat niet op plekken waar de temperatuur onder de 0°C komt of waar het wordt blootgesteld aan weersomstandigheden.
- Zorg ervoor dat de vloer van de plaats waar u het apparaat installeert, vlak, stabiel, hittebestendig en schoon is.
- Zorg dat er lucht tussen het apparaat en de vloer kan circuleren.
- Als het apparaat op zijn permanente plaats wordt geplaatst, moet u nagaan of het waterpas staat. Is dit niet het geval, stel de stelootjes hier dan op af.

- Installeer het apparaat niet direct boven de vloerafvoer.
- Sproei geen water op het apparaat en stel het niet bloot aan overmatige vochtigheid.
- Plaats het apparaat niet op een plek waar de deksel niet helemaal open kan.
- Plaats geen gesloten bak om mogelijke waterlekage op te vangen onder het apparaat. Neem contact op met het geautoriseerd servicecentrum om te raadplegen welke accessoires gebruikt mogen worden.

2.2 Elektrische aansluiting

WAARSCHUWING!

Gevaar voor brand en elektrische schokken.

- **WAARSCHUWING:** Dit apparaat is ontworpen om te worden geïnstalleerd/aangesloten op een aardingsaansluiting in het gebouw.
- Gebruik altijd een juist geïnstalleerd schokbestendig stopcontact.
- Zorg ervoor dat de parameters op het vermogensplaatje overeenkomen met elektrische vermogen van de netstroom.
- Gebruik geen adapters met meerdere stekkers en verlengkabels.
- Zorg dat u de netstekker en het netsnoer niet beschadigt. Indien de voedingskabel moet worden vervangen, dan moet dit gebeuren door onze Klantenservice.
- Steek de stekker pas in het stopcontact als de installatie is voltooid. Zorg ervoor dat het netsnoer na installatie bereikbaar is.
- Raak de stroomkabel of stekker niet aan met natte handen.
- Trek niet aan het netsnoer om het apparaat los te koppelen. Trek altijd aan de stekker.

2.3 Wateraansluiting

- Het toevoerwater mag niet warmer zijn dan 25°C.
- Beschadig de waterslangen niet.
- Indien buizen lang niet zijn gebruikt, er reparaties hebben plaatsgevonden of er nieuwe apparaten zijn geplaatst (watermeters, enz.), moet je, voordat de nieuwe buizen worden aangesloten, het

water laten stromen totdat het schoon en helder is.

- Zorg ervoor dat er geen zichtbare waterlekken zijn tijdens en na het eerste gebruik van het apparaat.
- Gebruik geen verlengslang als de toevoerslang te kort is. Neem contact op met de erkende klantenservice voor vervanging van de toevoerslang.
- Bij het uitpakken van het apparaat is het mogelijk dat je water uit de afvoerslang ziet stromen. Dit komt door het testen met water van het apparaat in de fabriek.
- Je kunt de afvoerslang maximaal 400 cm verlengen. Neem contact op met de erkende klantenservice voor de andere afvoerslang en het verlengstuk.
- Zorg ervoor dat de kraan na installatie bereikbaar is.

2.4 Gebruik

WAARSCHUWING!

Gevaar voor letsel, elektrische schokken, brand, brandwonden en schade aan het apparaat.

- Volg de veiligheidsinstructies op de verpakking van het wasmiddel op.
- Plaats geen ontvlambare producten of artikelen die vochtig zijn met ontvlambare producten in, bij of op het apparaat.
- Was geen stoffen die zwaar bevuild zijn met olie, vet of andere vette substanties. Dit kan rubberen onderdelen van de wasmachine beschadigen. Was dergelijke stoffen met de hand voor, voordat u ze in de wasmachine stopt.
- Zorg ervoor dat alle metalen voorwerpen van het wasgoed zijn verwijderd.

2.5 Service

- Neem contact op met de erkende servicedienst voor reparatie van het apparaat. Gebruik alleen originele reserveonderdelen.
- Houd er rekening mee dat zelfreparatie of niet-professionele reparatie gevolgen kan hebben voor de veiligheid en de garantie kan doen vervallen.
- De volgende reserveonderdelen zijn beschikbaar gedurende 10 jaar nadat het model is stopgezet: motor- en

motorborstels, transmissie tussen motor en trommel, pompen, schokdempers en veren, wastrommel, trommelspin en aanverwante kogellagers, verwarmers en verwarmingselementen, inclusief warmtepompen, leidingen en aanverwante apparatuur, waaronder slangen, kleppen, filters en aquastops, printplaten, elektronische displays, drukschakelaars, thermostaten en sensoren, software en firmware met inbegrip van resetsoftware, deur, deurscharnier en afdichtingen, andere afdichtingen, deurvergrendelingsassemblage, plastic randapparatuur zoals wasmiddeldispensers. De termijn kan in uw land langer zijn. Ga voor meer informatie naar onze website.

- Houd er rekening mee dat sommige van deze reserveonderdelen alleen beschikbaar zijn voor professionele reparateurs en dat niet alle reserveonderdelen relevant zijn voor alle modellen.
- Met betrekking tot de lamp(en) in dit product en reservelampen die afzonderlijk worden verkocht: Deze lampen zijn bedoeld om bestand te zijn tegen extreme

fysieke omstandigheden in huishoudelijke apparaten, zoals temperatuur, trillingen, vochtigheid, of zijn bedoeld om informatie te geven over de operationele status van het apparaat. Ze zijn niet bedoeld voor gebruik in andere toepassingen en zijn niet geschikt voor verlichting in huishoudelijke ruimten.

2.6 Verwijdering

WAARSCHUWING!

Gevaar voor letsel of verstikking.

- Haal de stekker uit het stopcontact en koppel het apparaat los van de watertoevoer.
- Snijd het netsnoer vlak bij het apparaat af en gooi het weg.
- Verwijder de deurvergrendeling om te voorkomen dat kinderen of huisdieren binnen in de trommel vast komen te zitten.
- Gooi het apparaat weg conform de lokale voorschriften voor de verwijdering van elektrische en elektronische apparatuur (AEEA).

3. BESCHRIJVING VAN HET PRODUCT

3.1 Bijzondere eigenschappen

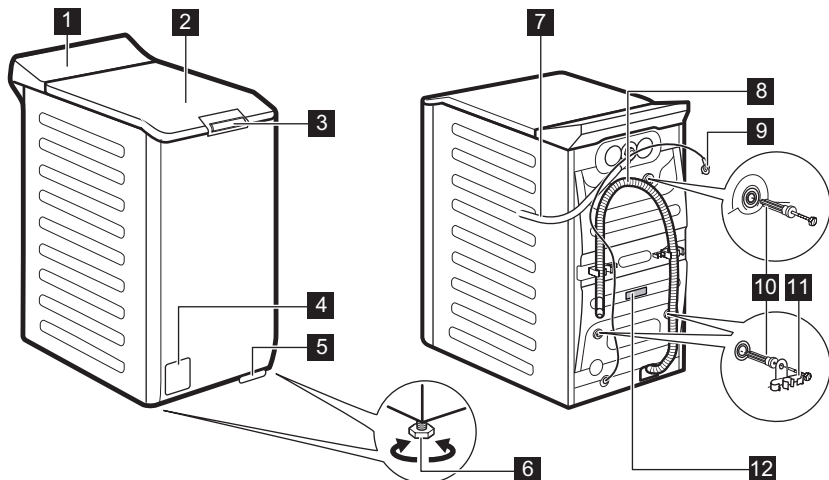
Uw nieuwe wasautomaat voldoet aan alle moderne eisen voor een effectieve behandeling van wasgoed met een laag water-, energie- en wasmiddelverbruik en een milde behandeling van het wasgoed.

- De **ProSense System** detecteert binnen 30 seconden de omvang van het wasgoed, dat bepalend is voor de duur van het programma. Het wasprogramma wordt nauwkeurig afgestemd op de wasbelasting en het type wasgoed zonder

meer tijd-, energie- en water te verbruiken dan strikt noodzakelijk is.

- De **Vlekken - Taches-optie** geeft een voorbehandeling tegen hardnekkige vlekken en optimaliseert zo de effectiviteit van de vlekkenverwijderaar.
- Dankzij de **Soft Plus-optie** wordt de wasverzachter meer gelijkmatig over het wasgoed verdeeld en worden de textielvezels diep gepenetreerd met een perfecte zachtheid als resultaat.

3.2 Apparaatoverzicht

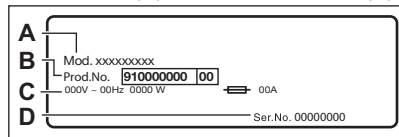


- 1** Bedieningspaneel
- 2** Deksel
- 3** Drukhendel deksel
- 4** Filter afvoerpomp
- 5** Hendel voor het verplaatsen van het apparaat
- 6** Voetjes voor het waterpas zetten van het apparaat

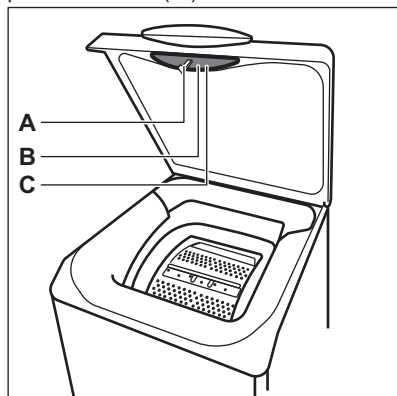
- 7** Watertoevoerslang
- 8** Afvoerslang
- 9** Netsnoer
- 10** Transportbouten
- 11** Slangensteun
- 12** Typeplaatje

Informatie voor het registreren van producten.

Het **typeplaatje** vermeldt de modelnaam (**A**), het productnummer (**B**), de elektrische classificaties (**C**) en het serienummer (**D**).



Het **infolabel** vermeldt de modelnaam (**A**), het productnummer (**B**) en het serienummer (**C**).



4. TECHNISCHE GEGEVENS

Afmetingen	Breedte / hoogte / totale diepte	39,7 cm /90,3 cm /59,9 cm
Elektrische aansluiting	Spanning	230 V
	Totaal vermogen	2100 W
	Zekering	10 A
	Frequentie	50 Hz
Beschermingsniveau tegen binnendringen van vaste deeltjes en vocht door het beschermende deksel, behalve waar de laagspanningsapparatuur geen bescherming tegen vocht heeft		IPX4
Watertoevoerdruk	Minimum	0,5 bar (0,05 MPa)
	Maximum	10 bar (1,0 MPa)
Watertoevoer ¹⁾		Koud water
Maximale belasting	Katoen	7 kg
Centrifugeersnelheid	Maximale centrifugeersnelheid	1251 tpm

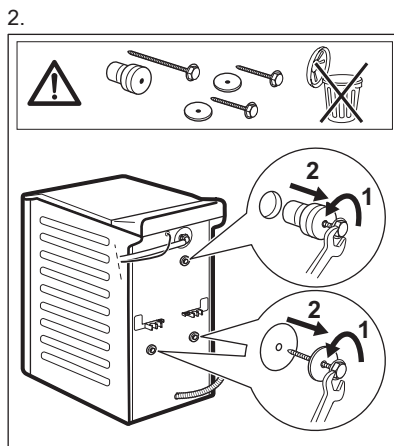
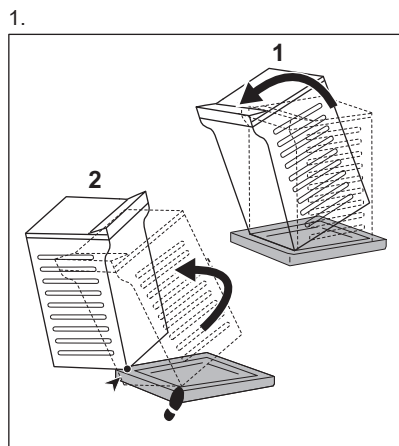
1) Sluit de waterinlaatslang aan op een waterkraan met een 3/4" schroefdraad.

5. MONTAGE

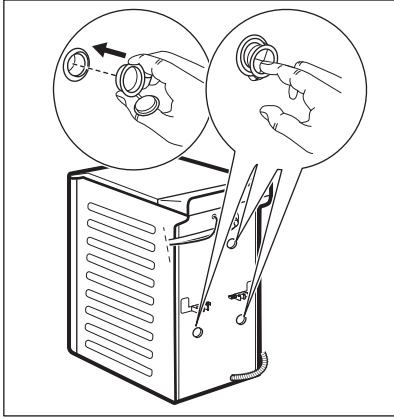
WAARSCHUWING!

Raadpleeg de hoofdstukken Veiligheid.

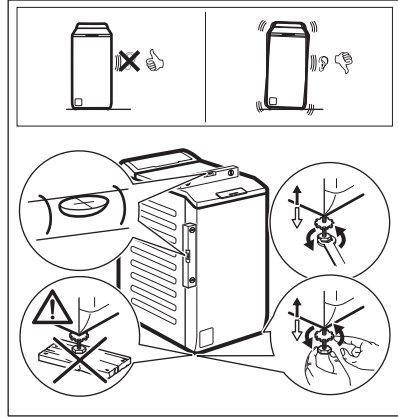
5.1 Uitpakken en positioneren



3.



4.



Zet het apparaat goed neer om trilling, lawaai en verplaatsing van het apparaat tijdens de werking te voorkomen.

⚠ WAARSCHUWING!

Plaats geen karton, hout of gelijkwaardige materialen onder de voeten van het apparaat om het niveau aan te passen.

i

Zorg ervoor dat tapijten de luchtcirculatie onder het apparaat niet doen stoppen. Zorg ervoor dat het apparaat de muur of andere eenheden niet raakt.

Wij raden je aan om alle transportbouten en verpakking te bewaren voor als je het apparaat gaat verplaatsen.



Kan zonder voorafgaande kennisgeving worden gewijzigd.

De afvoerslang moet rechtstreeks in een afvoerpijp op een hoogte van niet minder dan 600 mm en niet meer dan 1.000 mm worden geplaatst.

Je kunt de afvoerslang maximaal 4000 mm verlengen. Neem contact op met de erkende klantenservice voor de andere afvoerslang en het verlengstuk.

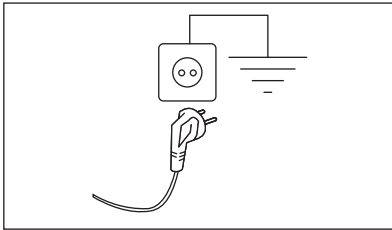
5.4 Elektrische aansluiting

Aan het einde van de installatie kun je de stekker in het stopcontact steken.

Het typeplaatje en het hoofdstuk 'Technische gegevens' geven de benodigde elektrische waarden aan. Zorg ervoor dat ze compatibel zijn met de netvoeding.

Controleer of de elektrische installatie in jouw woning de maximale vereiste belasting aan kan, rekening houdend met andere apparaten die mogelijk ook in gebruik zijn.

Sluit het apparaat aan op een geaard stopcontact.



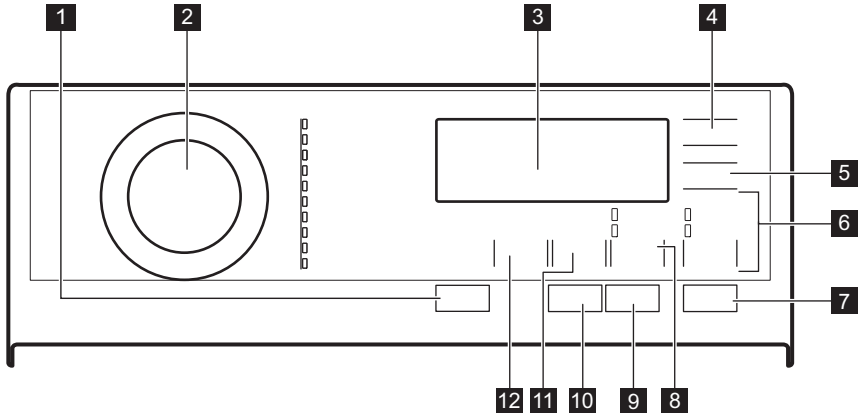
Het aansluitsnoer moet na de installatie van het apparaat toegankelijk zijn.

Neem voor alle elektrische werkzaamheden die nodig zijn om dit apparaat te installeren contact op met ons geautoriseerde servicecentrum.

De fabrikant accepteert geen verantwoordelijkheid voor schade of letsel door het niet opvolgen van bovengenoemde veiligheidsvoorschriften.

6. BEDIENINGSPANEEL

6.1 Beschrijving van het bedieningspaneel



1 Aan/Uit - Marche/Arrêt drukknop

2 Programmakeuzeknop

3 Display

4 Startuitstel - Départ Différé aanraaktoets

5 Tijd besparen - Gain de Temps aanraaktoets

6 Spoelen - Rinçage tiptoets overslaan

- Extra spoelen - Rinçage Plus optie
- Alleen spoelen - Rinçage optie

7 Start/Pauze - Départ/Pause aanraaktoets

8 Vlek./Voorw. - Taches/Prélav. tiptoets overslaan

- Vlekken - Taches optie
- Voorwas - Prélavage optie

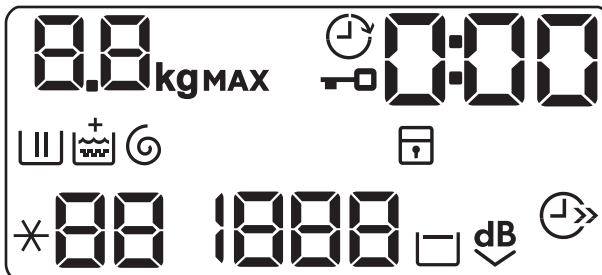
9 Anti-allergie aanraaktoets














10 Vloeibaar wasmiddel aanraaktoets 

11 Centrifugeren - Essorage aanraaktoets voor vermindering

12 Temp. aanraaktoets


6.2 Display



	Het controlelampje kg knippert tijdens de ladingbepaling.
MAX	Controlelampje maximum wasgoedgewicht. Knippert als de wasgoedbelading de maximum toegestane belading van het geselecteerde programma overschrijdt.
	Controlelampje deksel vergrendeld.
	Controlelampje uitgestelde start.
0:00	Het controlelampje kan aangeven: <ul style="list-style-type: none"> • Duur van het programma (bijv. 2:40). • Uitsteltijd (bijv. 30' of 2h). • Einde cyclus (). • Alarmcode (E20). • Indicatie van het totale aantal bedrijfsuren van het apparaat. Raadpleeg het gedeelte 'Bedrijfs-urenteller' in de paragraaf 'Instellingen' voor meer informatie.
	Indicatielampje van wasfase. Knippert tijdens de voorwas- en wasfase.
	Indicatielampje spoelfase. Knippert tijdens de spoelfase.
	Soft Plus-optie. Het + -controlelampje boven de  gaat branden als de optie is ingesteld.
	Controlelampje centrifugeer- en afvoerfase. Knippert tijdens het centrifugeren en afvoeren.
	Controlelampje kinderbeveiliging.
88	Temperatuurindicator. Het controlelampje * - - gaat branden als koude was gekozen is.
1888	Controlelampje toerental.
- - -	Controlelampje geen centrifugeertoerental. Centrifugeerfase is uitgeschakeld, het apparaat voert alleen een pompfase uit.
	Controlelampje Spoelstop.
	Indicatielampje Extra stil.
	Controlelampje tijdsbesparing.

7. PROGRAMMATABEL

Wasprogramma's

Programma	Standaardtemperatuur Temperatuurbereik	Referentiecentrifugeersnelheid Centrifugeersnelheidsbereik	Maximale lading	Programmabeschrijving
Eco 40-60	40 °C ¹⁾	1300 tpm 1300- 400 tpm	7 kg	Wit katoen en kleurvast katoen. Normaal vervuilde kledingstukken. Het energieverbruik daalt en de duurtijd van het wasprogramma neemt toe, waardoor goede wasresultaten worden gegarandeerd.
Katoen - Coton	40°C 95°C - koud	1300 tpm 1300 - 400 tpm	7 kg	Wit en bont katoen, zwaar en normaal vervuild katoen.
Synthetica - Synthétiques	40 °C 60 °C - Koud	1200 tpm 1200- 400 tpm	3 kg	Synthetische of gemengde stoffen. Normaal vervuilde kledingstukken.
Fijne was - Délicats	30 °C 40 °C - Koud	1200 tpm 1200 - 400 tpm	2 kg	Fijne stoffen zoals acryl, viscose en gemengde stoffen hebben een milde wasbeurt nodig. Voor normaal en licht bevuild wasgoed.
 Wol/Zijde - Laine/Soie	40 °C 40 °C - Koud	1200 tpm 1200- 400 tpm	1,5 kg	Machinewasbestendige wol, handwasbestendige wol en andere stoffen met «handwas»-symbool ²⁾ .
20 min. - 3 kg	30 °C 40 °C - 30 °C	1200 tpm 1200 - 400tpm	3 kg	Katoen en synthetische items licht vervuild of slechts eenmaal gedragen.

Programma	Standaard-temperatuur Temperatuurbereik	Referentie centrifugeersnelheid Centrifugeersnelheidsbereik	Maximale lading	Programmabeschrijving
-----------	--	--	-----------------	-----------------------



Gebruik geen wasverzachter en zorg ervoor dat er geen wasverzachter resten in de wasmiddel-doseerlade achter zijn gebleven.



Outdoor

30 °C
40 °C - Koud

1200 tpm
1200 -400 tpm

2 kg³⁾
1 kg⁴⁾

Buitenkleding, technische kleding, sportkleding, waterbestendige en ademende jassen, jassen met een verwijderbare fleecelaag of binnenvoering. De aanbevolen wasgoedlading is 2 kg. Dit programma kan ook worden gebruikt als herstellende cyclus voor waterafstootbaarheid, die bij uitstek geschikt is voor de behandeling van kleding met een waterafstotende laag. Ga voor deze herstelbehandeling van de waterafstootbaarheid als volgt te werk:

- Giet het wasmiddel in het vakje
- Giet een speciale waterafstotende restorator voor stof in het ladevak voor wasverzachter
- Beperk de wasgoedlading tot 1 kg.

Om de waterafstotende behandeling verder te versterken dient u het wasgoed te drogen in een droger op het droogprogramma Outdoor (indien beschikbaar en indien het kledingstuk in de droger mag worden gedroogd).

Dekbed - Duvet	40 °C 60 °C - Koud	800 tpm 800 - 400 tpm	2 kg	Enkele synthetische deken, gevoerde kleding, dekbedden, dons jassen en soortgelijke items.
Strijkvrij - Repasage facile	40 °C 60 °C - Koud	800 tpm 800 tpm - 400 tpm	3 kg	Synthetische stoffen die voorzichtig gewassen moeten worden. Normaal en licht bevuild wasgoed. ⁵⁾

Programma	Standaard-temperatuur Temperatuurbereik	Referentie centrifugeersnelheid Centrifugeersnelheidsbereik	Maximale lading	Programmabeschrijving
-----------	--	--	-----------------	-----------------------

Centrifugeren/ Pompen - Essorage/Vidange	-	1300 tpm 1300 tpm - 400 tpm	7 kg	Alle stoffen, behalve wol en zeer delicate stoffen. Om het wasgoed te centrifugeren en het water uit de trommel af te voeren.
---	---	--------------------------------	------	--


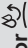
1) Volgens Verordening (EU) 2019/2023 van de Commissie kan dit programma bij 40 °C normaal bevuild katoenen wasgoed dat wasbaar is verklaard bij 40 °C of 60 °C, samen in dezelfde cyclus reinigen.








Voor de bereikte temperatuur in het wasgoed, de duur van het programma en andere gegevens wordt verwezen naar het hoofdstuk 'Verbruikswaarden'.
De meest efficiënte programma's op het gebied van energieverbruik zijn over het algemeen programma's die presteren bij lagere temperaturen en een langere duur.

- 2) Tijdens deze cyclus draait de trommel langzaam om te zorgen voor een zacht wasproces. Het kan lijken alsof de trommel niet draait of niet goed draait, maar dat is normaal voor dit programma.
- 3) Wasprogramma.
- 4) Wasprogramma en waterdichtheidsbehandeling.
- 5) Om kreuken te beperken, regelt deze cyclus de watertemperatuur en voert een zachte wasbeurt en centrifugeerfase uit. Het apparaat voegt enkele spoelgangen toe.

Compatibiliteit van programmaopties

PROGRAMMA	Eco 40-60	Katoen - Coton	Synthetica - Synthétiques	Fijne was - Délicats	Wol/Zijde - Laine/Soie 	20 min. - 3 kg	Outdoor 	Dekbed - Duvet	Strijkvrij - Repassage facile	Centrifugeren/Pompen - Essorage/Vidange
OPTIES										
Centrifugeren - Essorage	■	■	■	■	■	■	■	■	■	■



PROGRAMMA	Eco 40-60	Katoen - Coton	Synthetica - Synthétiques	Fijne was - Délicats	Wol/Zijde - Laine/Soie 	20 min. - 3 kg	Outdoor 	Dekbed - Duvet	Strijkvrij - Repassage facile	Centrifugeren/Pompen - Essorage/Vidange
OPTIES										

Spoelstop 	■	■	■	■	■	■	■	■	■	■
Extra stil 		■	■	■						
Vlekken - Taches ¹⁾		■	■						■	
Voorwas - Prélavage		■	■							■
Extra spoelen - Rinçage Plus		■	■	■			■		■	
Alleen spoelen - Rinçage		■	■	■	■	■	■	■	■	■
Anti-allergie		■								
Tijd besparen - Gain de Temps ²⁾		■	■	■						■
Startuitletstel - Départ Différé	■	■	■	■	■	■	■	■	■	■
Vloeibaar wasmiddel 		■	■	■	■	■	■	■	■	■
Soft Plus		■	■	■				■	■	

1) Deze optie is niet beschikbaar bij een temperatuur lager dan 40 °C.

2) Als u de kortste cyclusduur instelt, adviseren wij u de grootte van de lading te verminderen. Het is mogelijk om de volledige lading te gebruiken, maar het wasresultaat kan dan minder bevredigend zijn.

Geschikte wasmiddelen voor wasprogramma's

Programma	Universeel poeder ¹⁾	Universele vloeistof (Liquid Universal)	Vloeistof voor gekleurde was	Fijne was en wol	Speciaal
Eco 40-60	▲	▲	▲	--	--
Katoen - Coton	▲	▲	▲	--	--
Synthetica - Synthétiques	▲	▲	▲	--	--
Fijne was - Délicats	--	--	--	▲	▲
Wol/Zijde - Laine/Soie 	--	--	--	▲	▲
20 min. - 3 kg	--	▲	▲	--	--
Outdoor 	--	--	--	▲	▲
Dekbed - Duvet	--	--	--	▲	▲
Strijkvrij - Repassage facile	▲	▲	▲	--	--

1) Bij een temperatuur hoger dan 60 °C wordt het gebruik van waspoeder aanbevolen.

▲ = Aanbevolen

-- = Niet aanbevolen

7.1 Woolmark Wool Care - Blauw



De wolwascyclus van deze machine is goedgekeurd door The Woolmark Company voor het wassen van wollen kleding met een wasetiket voor handwas, mits de kledingstukken worden gewassen volgens de instructies op het etiket in het kledingstuk en die van de fabrikant van deze wasmachine. M1145

Het symbool 'Woolmark' is een certificatieteken in verschillende landen.

8. OPTIES

8.1 Inleiding



Niet alle opties en functies zijn beschikbaar voor alle wasprogramma's. Controleer de verenigbaarheid van de opties en functies met de wasprogramma's in het 'Programmaoverzicht'. Een optie of functie kan een andere uitsluiten. In zo'n geval staat het apparaat niet toe dat u de onverenigbare opties of functies samen instelt. Zorg dat het scherm en de toetsen altijd schoon en droog zijn.

8.2 Aan/Uit - Marche/Arrêt

Druk een paar seconden op deze toets te drukken kun je het apparaat in- of uitschakelen. Er klinken twee verschillende geluiden als het apparaat in- of uitgeschakeld wordt.

Omdat de stand-by-functie het apparaat automatisch uitschakelt om het energiegebruik in een aantal gevallen te beperken, moet u het apparaat wellicht weer inschakelen.

Raadpleeg de paragraaf over stand-by in het hoofdstuk 'Dagelijks gebruik' voor meer informatie.

8.3 Temp.

Wanneer het gewenste programma is gekozen, stelt uw machine automatisch een standaardtemperatuur voor.

Stel deze optie in om de standaardtemperatuur te wijzigen.

De aanduiding *- -= koud water van de ingestelde temperatuur gaat aan (het apparaat verwarmt het water niet).

8.4 Centrifugeren - Essorage

Als u een programma instelt, stelt het apparaat automatisch de maximaal toegestane centrifugeersnelheid in.


Raak deze toets herhaaldelijk aan om:

- **Het centrifugeersnelheid in te stellen.**



De display toont alleen de centrifugesnelheden die voor het ingestelde programma beschikbaar zijn.

- **Activeer de optie Spoelstop.**
De laatste centrifugeerfase wordt niet uitgevoerd. Het laatste spoelwater wordt niet weggepompt, om te voorkomen dat het wasgoed kreukt. Het wasprogramma eindigt met water in de trommel. Op het display verschijnt het

indicatielampje . De deksel blijft vergrendeld en de trommel draait regelmatig om kreuken te verminderen. U moet het water afvoeren om het deksel te kunnen openen.

Als u de knop Start/Pauze - Départ/Pause aanraakt, voert het apparaat de centrifugeerfase uit en pompt het water weg.



Het apparaat zal het water na circa 18 uur automatisch uit het apparaat wegpompen.

- **Activeer de Extra stil-optie.**
Alle centrifugefasen tussendoor en de laatste centrifugeerfase worden overgeslagen en het programma eindigt met water in de trommel. Zo wordt voorkomen dat de was kreukt. Op het display verschijnt het indicatielampje . Het deksel blijft vergrendeld. De trommel draait regelmatig om kreuken te beperken. U moet het water afvoeren om het deksel te kunnen openen.
Omdat dit programma heel stil is, is het geschikt voor nachtelijk gebruik als er goedkopere stroomtarieven beschikbaar zijn. Bij sommige programma's wordt voor de spoelingen meer water gebruikt. Als u de knop Start/Pauze - Départ/Pause aanraakt, voert het apparaat alleen de wegpompfase uit.




Het apparaat zal het water na circa 18 uur automatisch uit het apparaat wegpompen.

8.5 Vlek./Voorw. - Taches/Prélav.

Druk meerdere malen op deze knop om een van de twee opties in te schakelen.

• Vlekken - Taches

Selecteer deze optie om een voorwasfase aan een programma toe te voegen om sterk vervuild wasgoed of wasgoed met vlekken met een vlekkenverwijderaar te behandelen.

Giet de vlekkenverwijderaar in compartiment . De vlekkenverwijderaar wordt in de juiste fase van het wasprogramma toegevoegd.



Deze optie kan de programmaduur verlengen en is niet beschikbaar bij een temperatuur lager dan 40 °C.

• Voorwas - Prélavage

Gebruik deze functie om een voorwasfase op 30 °C toe te voegen voor de wasfase. Deze optie wordt aanbevolen voor zwaar vervuild wasgoed, met name als dit zand, stof, modder en andere vaste deeltjes bevat.



Deze optie kan de duur van het programma verlengen.

Het bijbehorende indicatielampje boven de aanraakknop brandt.

8.6 Spoelen - Rinçage

Met deze knop kunt u één van deze volgende opties kiezen:

- Optie Extra spoelen - Rinçage Plus
Deze optie voegt een paar koude spoelgangen toe aan het gekozen wasprogramma.
Gebruik deze optie voor personen die allergisch zijn voor wasmiddelresten en in gebieden waar het water erg zacht is.




Deze optie verlengt de duur van het programma enigszins.

- Wasfase overslaan - Alleen spoelen - Rinçage
Het apparaat voert alleen de spoelgang, het centrifugeren en het wegpompen van het water van het gekozen programma uit.
Het bijbehorende indicatielampje gaat branden.



8.7 Tijd besparen - Gain de Temps

Met deze optie kunt u de programmaduur inkorten.

- Bij normaal of licht vervuild wasgoed wordt het aanbevolen het wasprogramma in te korten. Raak deze knop **eenmaal** aan om de tijdsduur te verminderen.
- Raak bij een kleinere lading deze knop **tweemaal** aan om een extra kort programma in te stellen.

Op het display verschijnt het indicatielampje .

8.8 Anti-allergie

Stel deze optie in met het programma voor witte Katoen - Coton artikelen. Wanneer de optie is geselecteerd, kan noch de temperatuur, noch de cyclustijd worden gewijzigd. Optie Tijd besparen - Gain de Temps  en Extra stil  zijn niet beschikbaar.

Het bijbehorende indicatielampje boven de aanraakknop brandt.

Deze optie verwijdert, dankzij de wasfase in combinatie met stoomdamp, meer dan 99,99% van de bacteriën en virussen die de temperatuur gedurende de wasfase boven de 60 °C houden; met een extra actie op de vezels dankzij een dampfase, zorgt een verbeterde spoelfase voor een goede verwijdering van wasmiddel- en micro-organismeresiduen. Deze optie zorgt ook voor een goede vermindering van pollen/allergene voorwerpen.



Getest op Staphylococcus aureus, Enterococcus faecium, Candida albicans, Pseudomonas aeruginosa en MS2 Bacteriophage in externe test uitgevoerd door Swisstest Testmaterialien AG in 2021 (testrapport nr. 202120117).

8.9 Vloeibaar wasmiddel

Druk op deze toets om de cyclus aan te passen als u een vloeibaar wasmiddel gebruikt. Deze optie blijft ook actief nadat het apparaat is uitgeschakeld, totdat het weer wordt uitgeschakeld.

Het bijbehorende indicatielampje gaat branden.




LET OP!

Zorg ervoor dat u de schakelaar voor vloeistof/poeder op het wasmiddelvak op de juiste stand zet. Raadpleeg het hoofdstuk 'Vloeibaar wasmiddel of waspoeder'.

8.10 Startuitstel - Départ Différé

Met deze optie kunt u het starten van een programma uitstellen naar een handiger tijdstip.

Druk herhaaldelijk op de knop om de gewenste uitsteltijd in te stellen. De tijd wordt met stappen van 30 minuten verhoogd tot 90' en van 2 tot maximaal 20 uur.

Na het aanraken van de toets Start/Pauze - Départ/Pauze geeft het display de aanduiding  en de gekozen uitsteltijd weer en begint het apparaat af te tellen.

8.11 Start/Pauze - Départ/Pauze

Raak de toets Start/Pauze - Départ/Pauze aan om het apparaat te starten, te pauzeren of het draaiende programma te onderbreken.

9. INSTELLINGEN

9.1 Geluidssignalen

Voor het deactiveren van de geluidssignalen wanneer het programma voltooid is, raakt u gedurende 3 seconden tegelijkertijd toetsen Anti-allergie en Vlek./Voorw. - Taches/Prélav. aan.



De geluidssignalen blijven werken als er een storing optreedt.

9.2 Kinderslot

Met deze optie kunt u voorkomen dat kinderen met het bedieningspaneel spelen.

- Voor het **inschakelen/uitschakelen** van deze optie raakt u tegelijkertijd Centrifugeren - Essorage en Vlek./Voorw. - Taches/Prélav. aan tot het indicatielampje  **aan/uit gaat**. U kunt deze optie inschakelen:

- Nadat u toets Start/Pauze - Départ/Pauze aanraakt: alle knoppen en de programmaknop worden uitgeschakeld (behalve de toets Aan/Uit - Marche/Arrêt).
- Voordat u toets Start/Pauze - Départ/Pauze aanraakt: kan het apparaat niet starten.

Het apparaat behoudt de keuze van deze optie nadat u het heeft uitgeschakeld.



9.3 Blijvend Soft Plus

Kies de optie Soft Plus om de verdeling van de wasverzachter te optimaliseren en de zachtheid van de was te verbeteren.

Dit wordt aanbevolen als u de wasverzachter gebruikt.



Deze optie verlengt de duur van het programma enigszins.

Om deze optie te **activeren/deactiveren** raak je de knop Temp. en de knop Centrifugeren - Essorage tegelijkertijd aan tot het controlelampje  boven het controlelampje  **aan of uit gaat.**

9.4 Permanent extra spoelen

Met deze optie kunt bij elke programma automatisch een extra spoelbeurt instellen.

- Raak voor het **inschakelen/uitschakelen** van deze optie de toets Vlek./Voorw. - Taches/Prélav. en Spoelen - Rinçage aan. De overeenkomstige aanduiding naast de tiptoetsen brandt.

9.5 Teller bedrijfsuren

Het is mogelijk om de totale bedrijfstijd van het apparaat in uren te visualiseren, vanaf de eerste keer dat het wordt ingeschakeld. Deze waarde telt de bedrijfstijd van de cycli (exclusief pauzes, uitgestelde starttijd). Ga als volgt te werk om deze waarde te visualiseren:

1. Schakel het apparaat in door op de Aan/Uit - Marche/Arrêt toets te drukken.
2. Draai de programmaknop naar het Eco 40-60 programma (1ste positie rechtsom).
3. Houd de Anti-allergie toetsen Vlek./Voorw. - Taches/Prélav. en enkele seconden ingedrukt (binnen 10 seconden na het inschakelen. Na deze 10 seconden activeert en deactiveert de toetsencombinatie de geluidssignalen).
4. Na 3 seconden wordt het totale aantal uren dat het apparaat werkt op het display weergegeven: bijv. 1276 uur toont het display de tekst Hr gedurende 2

seconden, 12 (honderdtallen en honderdtallen) gedurende 2 seconden en 76 (tientallen en eenheden).



Als de procedure niet werkt (vanwege time-out, verkeerde programmakeuzeknop of verkeerde toetsencombinatie), schakelt u het apparaat uit waarna u de volgorde vanaf het begin herhaalt.

9.6 Fabrieksinstellingen herstellen

Met deze functie kun je de standaard fabrieksinstellingen herstellen. Volg onderstaande stappen om deze optie te activeren:

1. Schakel het apparaat in door op de Aan/Uit - Marche/Arrêt toets te drukken.
2. Draai de programmaknop naar het Synthetica - Synthétiques programma (3e positie met de klok mee).
3. Houd de Anti-allergie toetsen Vlek./Voorw. - Taches/Prélav. en enkele seconden ingedrukt (binnen 10 seconden na het inschakelen). Na deze 10 seconden activeert en deactiveert de toetsencombinatie de geluidssignalen).
4. Het display toont — — — ongeveer 5 seconden.



Als de procedure niet werkt (vanwege time-out, verkeerde programmakeuzeknop of verkeerde toetsencombinatie), schakelt u het apparaat uit waarna u de volgorde vanaf het begin herhaalt.

10. VOOR HET EERSTE GEBRUIK



Tijdens de installatie of voordat u het apparaat voor het eerst gebruikt, kunt u wat water in het apparaat waarnemen. Dit is restwater dat in het apparaat is achtergebleven nadat in de fabriek een volledige functietest werd uitgevoerd om te garanderen dat het apparaat in perfect functionerende staat aan de klant wordt geleverd en is geen reden voor ongerustheid.

1. Steek de stekker in het stopcontact.
2. Draai de waterkraan open.
3. Giet 2 liter water in het wasmiddeldoseerbakje voor de wasfase. Dit activeert het afvoersysteem.
4. Doe een klein beetje wasmiddel in het doseervakje voor de wasfase.
5. Stel het programma voor katoen in op de hoogste temperatuur zonder wasgoed en start het programma.

Dit verwijdert al het mogelijke vuil uit de trommel en de kuip.

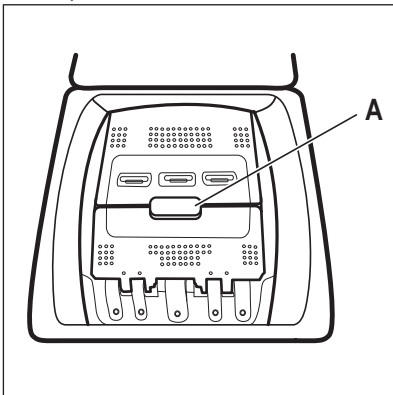
11. DAGELIJKS GEBRUIK

11.1 Het apparaat inschakelen

1. Steek de stekker in het stopcontact.
 2. Draai de waterkraan open.
 3. Druk op toets Aan/Uit - Marche/Arrêt om het apparaat in te schakelen.
- Er klinkt een korte toon.

11.2 Wasgoed in de machine doen

1. Open het deksel.
2. Druk op de toets A.



De trommel gaat automatisch open.

3. Doe de was in de trommel, één item tegelijk.
4. Schud de items voor u ze in de wasautomaat plaatst.

Zorg ervoor dat u niet te veel was in de trommel plaatst.

5. Sluit de trommel en het deksel.



LET OP!

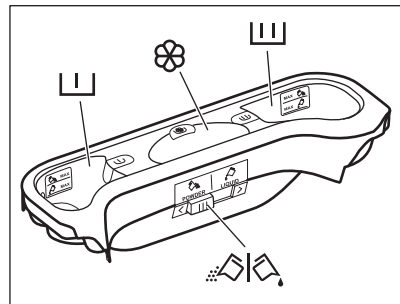
Voordat u de deur van de machine sluit, dient u erop te letten dat de trommel goed is gesloten.

11.3 Wasmiddelvakjes. Wasmiddel en additieven gebruiken

1. Doseer de gespecificeerde wasmiddelen en de wasverzachter.
2. Doe het wasmiddel en de wasverzachter in de juiste vakjes.



Volg altijd de aanwijzingen op de verpakking voor het gebruik van wasmiddelen.





Wasmiddelvakje voor de voorwasfase.

De MAX-tekens geven het maximale niveau aan van de hoeveelheid wasmiddel (poeder of vloeibaar).

Voeg wasmiddel toe (waspoeder of vloeibaar) als u een programma met vlekbehandeling instelt.



Wasmiddelvakje voor de wasfase.

De MAX-tekens geven het maximale niveau aan van de hoeveelheid wasmiddel (poeder of vloeibaar).



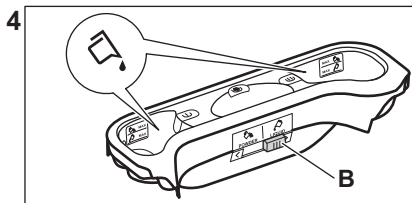
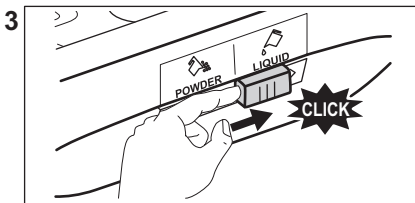
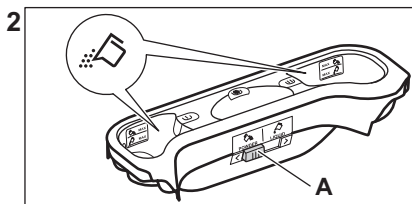
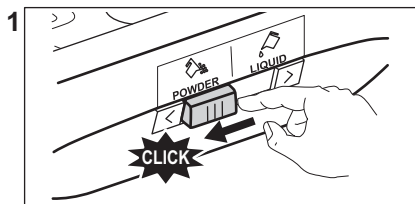
Vakje voor vloeibare toevoegingen (wasverzachter, stijfset).

De **M**-markering geeft het maximale niveau aan voor vloeibare toevoegingen.



Klep voor waspoeder of vloeibaar wasmiddel.

11.4 Vloeibaar of poederwasmiddel



- Positie **A** voor waspoeder (fabrieksinstelling).
- Positie **B** voor vloeibaar wasmiddel.



Als je vloeibaar wasmiddel gebruikt:

- Gebruik geen geleijachtige of dikvloeibare wasmiddelen.
- Doe er niet meer vloeistof in dan het maximale niveau.
- Stel de uitgestelde start niet in.

- Het indicatielampje Start/Pauze - Départ/Pause knippert.
- Op het display verschijnt: de standaard temperatuur, de centrifugesnelheid, de indicatielampjes van de programmafases en de programmaduur.

2. Indien nodig, wijzig de temperatuur, de centrifugeersnelheid, de cyclusduur of voeg extra opties toe. Als er een optie wordt geactiveerd, wordt de indicator van de ingestelde optie zichtbaar.



Als een keuze **niet mogelijk** is gaat de aanwijzing niet aan en klinkt er een geluidssignaal.

11.5 Een programma instellen


1. Draai de programmaschakelaar om het programma in te stellen:
 - Het bijbehorende indicatielampje gaat branden.

11.6 Een programma starten zonder een uitgestelde start

Druk op toets Start/Pauze - Départ/Pauze om het programma te starten.

Het bijbehorende indicatielampje stopt met knipperen en blijft branden.

Op het display gaat de aanduiding van de werkende fase knipperen.

Het programma start en de deksel wordt vergrendeld. Op het display verschijnt het symbool .



De afvoerpomp kan even werken als het apparaat gevuld wordt met water.

11.7 Cyclustijd herberekening



Na ongeveer 15 minuten na de start van het programma:

- Het apparaat past de cyclustijd automatisch aan op het wasgoed dat u in de trommel hebt gedaan, voor perfecte wasresultaten binnen een minimaal benodigde tijd.
- Op de display verschijnt de nieuwe tijdwaarde.

11.8 Een programma starten met een uitgestelde start

1. Druk herhaaldelijk op toets Startuitstel - Départ Différé tot het aantal minuten of uren op de display verschijnt.

Het bijbehorende indicatielampje gaat branden.

2. Als u op de toets Start/Pauze - Départ/ Pause drukt:

Het aftellen van de uitgestelde start wordt op het display weergegeven.


Nadat het aftelproces voltooid is, wordt het wasprogramma automatisch gestart.



Voordat u op toets Start/Pauze - Départ/ Pause drukt om het apparaat te starten, kunt u de instelling van de uitgestelde start annuleren of wijzigen.

11.9 De uitgestelde start annuleren

De uitgestelde start annuleren:

1. Druk op Start/Pauze - Départ/Pauze om het apparaat op pauze te zetten. Het bijbehorende indicatielampje knippert.
2. Druk herhaaldelijk op Startuitstel - Départ Différé tot het display  staat.
3. Druk weer op Start/Pauze - Départ/Pauze om het programma direct te starten.

11.10 Onderbreken van een programma en een optie wijzigen

U kunt slechts enkele functies wijzigen voordat ze gaan werken.

1. Druk op toets Start/Pauze - Départ/ Pause.

Het bijbehorende indicatielampje knippert.

2. Wijzig de ingestelde optie.
3. Druk nogmaals op toets Start/Pauze - Départ/Pauze.

Het wasprogramma gaat verder.

11.11 Een actief programma annuleren

1. Druk op toets Aan/Uit - Marche/Arrêt om het programma te annuleren en om het apparaat uit te schakelen.
2. Druk opnieuw op toets Aan/Uit - Marche/ Arrêt om het apparaat in te schakelen.

U kunt nu een nieuw wasprogramma kiezen.






Het apparaat voert het water af voordat u een nieuw programma start. Zorg er in dit geval voor dat het wasmiddel nog in het doseerbakje zit, zo niet vul het dan bij.

11.12 De ProSense-ladingdetectie



De programmaduur in het display is van toepassing op een **middelmatige/grote lading**.

Nadat u de toets Start/Pauze - Départ/Pauze aangeraakt hebt, gaat de aanduiding voor de maximaal bepaalde lading uit, knippert het controlelampje en begint  ProSense met de detectie van de lading van het wasgoed:

1. Het toestel detecteert de lading in de eerste 30 seconden: de indicator **kg** en de tijdpuntjes  flikkeren, de trommel draait kort.
2. Aan het einde van de ladingdetectie gaat de aanduiding **kg** uit en stoppen de tijdstippen  met knipperen. De programmaduur wordt overeenkomstig aangepast en kan worden verlengd of verkort. Na nog eens 30 seconden gaat de watertoevoer stromen.

In het geval er na de ladingdetectie **een overladen trommel** blijkt te zijn, zal het lampje **MAX** op het display knipperen:

In dit geval is het gedurende 30 seconden mogelijk om het apparaat te pauzeren en de overtollige kledingstukken te verwijderen.

Raak, na eenmaal de overtollige kleding te hebben verwijderd, de toets Start/Pauze - Départ/Pauze aan om het programma weer te starten. De fase ProSense kan tot driemaal toe worden herhaald (zie punt 1).


Belangrijk! Als de hoeveelheid wasgoed niet wordt verminderd, gaat het wasprogramma ondanks teveel lading toch van start. In dit geval kun je niet de beste wasresultaten verwachten.



- Circa 20 minuten na de start van het programma kan de programmaduur afhankelijk van de capaciteit van de wateropname van de stoffen weer worden aangepast.
- De ProSense-detectie wordt alleen uitgevoerd met volledige wasprogramma's (zonder gekozen overslafase).
- De ProSense is niet beschikbaar bij programma's met korte cycli en zonder wasfase.
- Het apparaat kan een dubbele piepton laten horen om overbelasting of ongelijk verdeelde lading aan te geven. Het geluid klinkt als de geluidssignalen niet zijn uitgeschakeld.

11.13 Open het deksel van het apparaat als het programma in werking is:

LET OP!

Als de temperatuur en het waterpeil in de trommel te hoog zijn, blijft het symbool voor de deurvergrendeling  aan en kunt u het deksel niet openen.

Ga als volgt te werk om het deksel te openen:

1. Druk een paar seconden op de knop Aan/Uit - Marche/Arrêt om het apparaat uit te schakelen.
2. Wacht een paar minuten met het openen van het deksel.
3. Sluit het deksel.
4. Activeer het apparaat en stel het programma weer in.

11.14 Het deksel openen als de functie uitgestelde start is ingesteld.

Als het startuiststel in werking is, is het deksel van het apparaat vergrendeld.

Om het deksel van het apparaat te openen:

1. Druk op de knop Start/Pauze - Départ/Pauze .



Het dekselvergrendelingssymbool  gaat uit.

2. Open het deksel.
3. Sluit het deksel en druk op de knop Start/Pauze - Départ/Pauze .

Het startuiststel gaat door.

11.15 Einde programma

Wanneer het programma is voltooid, stopt het apparaat automatisch. Als het geluidssignaal actief is, weerklinkt het signaal.

Op het display gaat  aan en het indicatielampje deksel vergrendeld  gaat uit.

Het lampje van toets Start/Pauze - Départ/Pauze gaat uit.

1. Druk op toets Aan/Uit - Marche/Arrêt om het apparaat uit te schakelen.

Vijf minuten na afloop van het programma schakelt energiebesparingsfunctie het apparaat automatisch uit.



Als u het apparaat weer inschakelt, wordt het einde van het als laatste ingestelde programma in het display weergegeven. Draai aan de programmaknop om een nieuwe cyclus in te stellen.

2. Haal het wasgoed uit het apparaat.
3. Zorg ervoor dat de trommel leeg is.
4. Laat de deur iets open staan om de vorming van schimmel en onaangename luchtjes te voorkomen

11.16 Laat het water weglopen na afloop van de cyclus

Het wasprogramma is voltooid, maar er staat water in de trommel:


De trommel draait regelmatig om kreukvorming van het wasgoed te voorkomen.

Het indicatielampje van het deksel  brandt. Het deksel blijft vergrendeld.

U moet het water afvoeren om het deksel te kunnen openen:

1. De centrifugeersnelheid zo nodig verlagen.
2. Druk op de knop Start/Pauze - Départ/Pause.

Het apparaat voert het water af en centrifugeert.

3. Als het programma is voltooid, gaat het deurvergrendelingsymbool  uit en kunt u de deur openen.
4. Druk een paar seconden op Aan/Uit - Marche/Arrêt om het apparaat uit te schakelen.



Na ongeveer 18 uur begint het apparaat automatisch met het afvoeren van water en centrifugeren.

12. AANWIJZINGEN EN TIPS



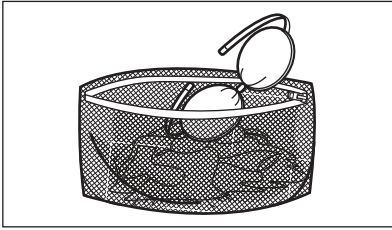
WAARSCHUWING!

Raadpleeg de hoofdstukken Veiligheid.

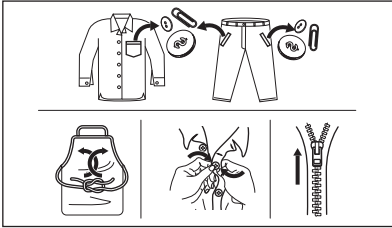
12.1 Voor u het wasgoed in de trommel doet

- Verdeel het wasgoed in: wit, gekleurd, synthetisch, fijne was en wol.
- Volg de wasinstructies die u op de waslabels van het wasgoed vindt.
- Was witte en bonte artikelen niet samen.
- Sommige bonte items kunnen verkleuren met de eerste wasbeurt. We raden je aan ze apart te wassen voor de eerste paar keren.
- Draai meerlagige stoffen, wollen en kleding met opdrukken binnenstebuiten.
- Behandel hardnekkige vlekken voor.
- Was hardnekkige vlekken met een speciaal wasmiddel.
- Wees voorzichtig met gordijnen. Verwijder de haken of stop de gordijnen in een waszak of kussensloop.

- Een zeer kleine lading kan problemen veroorzaken bij de centrifugefase die leiden tot overmatige trillingen. Als dit voorkomt:
 - a. onderbreek het programma en open de deur (raadpleeg hoofdstuk 'Dagelijks gebruik');
 - b. herverdeel de lading met de hand zodat de items gelijkmatig over de trommel zijn verdeeld;
 - c. druk op de toets Start/Pauze - Départ/Pause. De centrifugeerfase gaat door.
- Knoop kussenslopen dicht, sluit ritsen, haakjes en drukkopen. Bind riemen, koorden, veters, linten en andere losse elementen vast.
- Was geen wasgoed zonder zomen of met scheuren. Gebruik een waszakje om kleine items te wassen (bijv. beugelb's, riemen, panty's, veters, linten, etc.).



- Maak de zakken leeg en vouw de artikelen open.



12.2 Hardnekkige vlekken

Voor sommige vlekken is water en wasmiddel niet voldoende.

We raden u aan om deze vlekken te behandelen voordat u deze artikelen in de machine stopt.

Er zijn speciale vlekkenverwijderaars verkrijgbaar. Gebruik een speciale vlekkenverwijderaar die geschikt is voor het type vlek en stof.

12.3 Type en hoeveelheid wasmiddel

De keuze van het wasmiddel en het gebruik van de juiste hoeveelheden beïnvloedt niet alleen uw wasprestaties, maar helpt ook om verspilling te voorkomen en het milieu te beschermen:

- Gebruik uitsluitend wasmiddelen en andere middelen die speciaal bedoeld zijn voor wasmachines. Volg eerst deze algemene regels:
 - waspoeder (ook tabletten en wasmiddelen met een enkele dosis) voor alle soorten stoffen, met uitzondering van delicate stoffen. Kies bij voorkeur voor waspoeder met bleekmiddel voor witte was en hygiënisch wassen,

- vloeibare wasmiddelen (ook wasmiddelen voor eenmalig gebruik), bij voorkeur voor wasprogramma's op lage temperatuur (max. 60 °C) voor alle weefselsoorten of speciale middelen voor wollen artikelen.
- De keuze en hoeveelheid wasmiddel zal afhangen van: type stof (delicaat, wollen, katoen, enz.), de kleur van de kleding, de grootte van de lading, de mate van vervuiling, wastemperatuur, tijd en hardheid van het gebruikte water.
- Volg de aanwijzingen op de verpakking van het wasmiddel of de andere toevoegingen zonder het aangegeven maximumniveau (**MAX**) te overschrijden.
- Meng geen verschillende soorten wasmiddelen.
- Gebruik minder wasmiddel als:
 - je een kleine lading wast,
 - de programmaduur is verkort met de Time Manager-knop.
 - het wasgoed licht vervuild is,
 - er grote hoeveelheden schuim zijn tijdens het wassen.
- Wanneer je wasmiddeltabs of -pods gebruikt, plaats deze dan altijd in de trommel, niet in het wasmiddeldoseerbakje en volg de aanbevelingen van de fabrikant op.

Onvoldoende wasmiddel kan leiden tot de volgende dingen:

- onbevredigende wasresultaten,
- het wasgoed dat grijs wordt,
- vettige kleding,
- schimmel in het apparaat.

Overmatig wasmiddel kan leiden tot de volgende dingen:

- schuimen,
- verminderd waseffect,
- ontoereikend spoelen,
- een grotere impact op het milieu.

12.4 Milieutips

Om water en energie te besparen en om het milieu te helpen beschermen, raden wij u aan de volgende tips ter harte te nemen:

- **Normaal vuile was kan zonder voorwas** worden gewassen om wasmiddel, water en tijd te besparen (ook het milieu wordt zo beschermd!)

- Door het apparaat te laden tot de **maximale capaciteit die voor elk programma is aangegeven, wordt het energie- en waterverbruik verminderd.**
- Met de juiste voorbehandeling kunnen vlekken en vuil worden verwijderd; het wasgoed kan dan op een lagere temperatuur worden gewassen.
- Om de juiste hoeveelheid wasmiddel te gebruiken, raadpleegt u de hoeveelheid voorgesteld door de producent van het wasmiddel en controleert u de waterhardheid van uw huishoudelijk systeem. Zie "Waterhardheid".
- Stel de **maximaal mogelijke centrifugeersnelheid** in voor het geselecteerde wasprogramma **voordat u uw was droogt in een wasdroger.** Dit bespaart energie tijdens het drogen!

12.5 Waterhardheid

Als de waterhardheid in uw gebied hoog of gemiddeld is, raden we u het gebruik van waterverzachter voor wasautomaten aan. In gebieden waar de waterhardheid zacht is, is het gebruik van een waterverzachter niet nodig.

Neem contact op met het plaatselijke waterleidingbedrijf voor de waterhardheid in uw gebied.

Gebruik de juiste hoeveelheid van de waterontharder. Volg altijd de instructies die u vindt op de verpakking van het product.

13. ONDERHOUD EN REINIGING



WAARSCHUWING!

Raadpleeg de hoofdstukken Veiligheid.

13.1 Schema periodieke reiniging

Periodiek reinigen helpt de levensduur van je apparaat te verlengen.

Houd na elke wasbeurt het bakje en de trommeldeur een beetje open om luchtcirculatie mogelijk te maken en de vochtigheid in de machine te drogen: dit voorkomt schimmels en onaangename geuren.

Als het apparaat lange tijd niet wordt gebruikt: sluit de waterkraan en trek de stekker uit het stopcontact.

Indicatief schema voor periodiek reinigen:

Ontkalken	Twee keer per jaar
Onderhoudswas	Eenmaal ter maand
Dekselafdichting reinigen	Iedere twee maanden
Trommel reinigen	Iedere twee maanden
Wasmiddeldoseerbakje reinigen	Iedere twee maanden
De filter van de afvoer- pomp reinigen	Twee keer per jaar

De filter van de toevoers-
lang en de klepfilter reinigen

In de volgende paragrafen wordt uitgelegd hoe u elk onderdeel moet reinigen.

13.2 Vreemde voorwerpen verwijderen



Zorg ervoor dat de zakken leeg zijn en dat alle losse elementen zijn vastgebonden voordat u uw wascyclus uitvoert. Raadpleeg 'De waslading' in 'Aanwijzingen en tips'.

Verwijder alle vreemde voorwerpen (zoals metalen clip, knoppen, munten, enz.) die u kunt vinden in de filters en de trommel. Raadpleeg de paragrafen 'De trommel reinigen', 'De afvoer pomp reinigen' en 'De filter van de toevoerslang en de klepfilter reinigen'. Neem indien nodig contact op met het erkende servicecentrum.

13.3 Buitenkant reinigen

Het apparaat alleen schoonmaken met milde zeep en warm water. Maak alle oppervlakken volledig droog. Gebruik geen schuursponsjes of krassend materiaal.

⚠ LET OP!

Gebruik geen alcohol, oplosmiddelen of chemische producten.

⚠ LET OP!

Reinig de metalen oppervlakken niet met een reinigingsmiddel op chloorbasis.

13.4 Ontkalken

i

Als de waterhardheid in uw gebied hoog of gemiddeld is, raden wij u aan een waterontkalkingsproduct voor wasmachines te gebruiken.

Controleer de trommel regelmatig op kalkaanslag.

Normale wasmiddelen bevatten al wateronthardende middelen, maar we raden aan om af en toe een cyclus te draaien met een lege trommel en een ontkalkingsproduct.

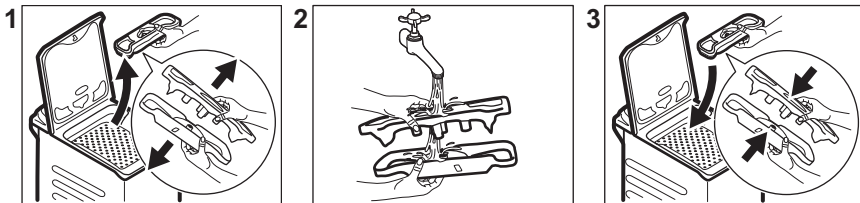
i

Volg altijd de instructies die u op de verpakking van het product vindt.

13.5 Onderhoudswasbeurt

Bij programma's met lage temperaturen is het mogelijk dat er wat wasmiddel achterblijft in

13.8 Het wasmiddeldoseerbakje reinigen



de trommel. Voer regelmatig een onderhoudswasbeurt uit. Ga als volgt te werk:

- Haal al het wasgoed uit de trommel.
- Kies het katoenprogramma met de hoogste temperatuur met een kleine hoeveelheid wasmiddel.

13.6 Dekselafdichting

Controleer het deurrubber regelmatig en verwijder voorwerpen uit de binnenkant. Maak schoon indien nodig met een ammoniakmiddel zonder het oppervlak van de afdichting te bekrassen.

i

Volg altijd de instructies die u vindt op de verpakking van het product.

13.7 De trommel reinigen

Controleer de trommel regelmatig om roestdeeltjes te voorkomen.

Voor een complete reiniging:

1. Reinig de trommel met speciale producten voor roestvrij staal.

i

Volg altijd de instructies die u vindt op de verpakking van het product.

2. Laat een kort katoenprogramma op hoge temperatuur draaien of gebruik, indien beschikbaar, programma Machinereiniging. Voeg een kleine hoeveelheid waspoeder toe aan de lege trommel om achtergebleven resten weg te spoelen.

13.9 Het afvoerfilter reinigen

Controleer het filter van de afvoerpomp regelmatig en houd het schoon.

Reinig de afvoerpomp als:

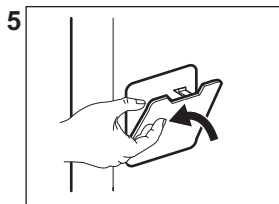
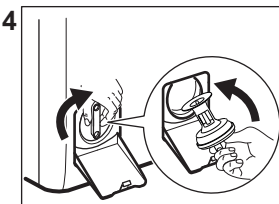
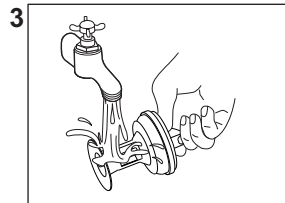
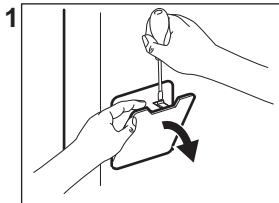
- de machine geen water wegpompt,
- de trommel niet ronddraait,
- het apparaat een ongebruikelijk geluid maakt door de blokkering van de afvoerpomp.
- Op het display verschijnt de alarmcode **E20**

⚠ WAARSCHUWING!

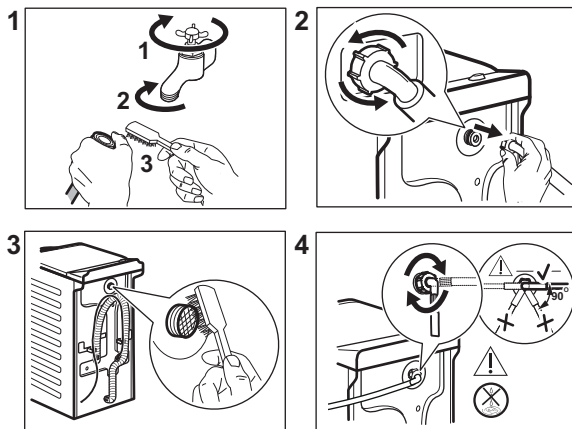
- Haal de stekker uit het stopcontact.
- Reinig de pomp niet zolang het water in de machine heet is. Wacht tot het water afgekoeld is.
- Verwijder het filter niet als het apparaat in werking is.
- Schroef het filter langzaam en voorzichtig los totdat het water niet meer naar buiten stroomt. Nadat het water is afgevoerd, kan het filter volledig worden losgeschroefd.

Houd altijd een oude doek bij de hand om het eventueel gemorste water te kunnen opvegen als u het filter verwijdt.

Voor reiniging van de pomp gaat u als volgt te werk:



13.10 Het filter van de toevoerslang en het klepfilter reinigen



13.11 Noodafvoer

Als het apparaat het water niet kan wegpompen, voert u dezelfde procedure uit zoals die is beschreven in de paragraaf 'Reinigen van de afvoerpomp'. Maak de pomp zo nodig schoon.

Als u het water afvoert met de noodafvoerprocedure, dient u het afvoersysteem opnieuw te activeren:

1. Giet 2 liter water in het vakje voor het hoofdwasmiddel van de wasmiddeldoseerbakje.
2. Start het programma om water af te voeren.

13.12 Voorzorgsmaatregelen bij vorst

Als het apparaat is geïnstalleerd op een plek waar de temperatuur 0 °C of daaronder kan

bereiken, dan dient u het resterende water uit de afvoerslang en de afvoerpomp te verwijderen.

1. Haal de netstekker uit het stopcontact.
2. Draai de waterkraan dicht.
3. Plaats de twee uiteinden van de toevoerslang in een bak en laat het water uit de slang stromen.
4. Leeg de afvoerpomp. Raadpleeg de noodafvoerprocedure.
5. Als de afvoerpomp leeg is, installeert u de toevoerslang opnieuw.

WAARSCHUWING!

Zorg ervoor dat de temperatuur hoger is dan 0°C voordat u het apparaat opnieuw gebruikt.

De fabrikant is niet verantwoordelijk voor schade die door lage temperaturen is veroorzaakt.

14. PROBLEEMOPLOSSING

WAARSCHUWING!

Raadpleeg de hoofdstukken Veiligheid.

14.1 Alarmcodes en mogelijke storingen

Het apparaat start niet of stopt tijdens de werking. Probeer eerst het probleem zelf op te lossen (zie tabellen).



WAARSCHUWING!

Voordat je controles uitvoert, moet je de stekker uit het stopcontact trekken.

Bij sommige problemen wordt op de display een alarmcode weergegeven en kan de Start/Pauze - Départ/Pause -knop continue knippen:

Alarmcodes	Mogelijke oplossing
E 10 Het apparaat wordt niet goed gevuld met water.	<ul style="list-style-type: none">• Controleer of de waterkraan geopend is.• Controleer of de druk van de watervoorziening niet te laag is. Neem voor deze informatie contact op met je plaatselijke waterleidingbedrijf.• Controleer of de waterkraan niet verstopt is.• Controleer of er geen knikken, beschadigingen of bochten in de water-toevoerslang aanwezig zijn.• Zorg ervoor dat de aansluiting van de watertoevoerslang correct is.• Zorg ervoor dat het filter van de toevoerslang en het filter van de klep niet verstopt zijn. Raadpleeg 'Onderhoud en reiniging'.
E20 De machine pompt geen water weg.	<ul style="list-style-type: none">• Controleer of de gootsteenafvoer niet verstopt is.• Controleer of de afvoerslang geen knikken of bochten heeft.• Zorg ervoor dat het afvoerfilter niet verstopt is. Reinig het filter indien nodig. Raadpleeg 'Onderhoud en reiniging'.• Zorg ervoor dat de aansluiting van de afvoerslang correct is.• Stel het afvoerprogramma in als je een programma instelt zonder afvoerfase.• Stel het afvoerprogramma in als je een optie instelt die eindigt met water in de kuip.
E40 De deur is open of niet goed gesloten.	<ul style="list-style-type: none">• Controleer of de deur goed gesloten is.
E91 Geen communicatie tussen de elektronische elementen van het apparaat.	<ul style="list-style-type: none">• Het programma werd niet juist voltooid of het apparaat is te vroeg gestopt. Schakel het apparaat uit en weer aan.• Als de alarmcode weer wordt weergegeven, neem je contact op met een erkende servicedienst.
EAD De trommeldeuren van het apparaat zijn open of niet goed gesloten.	<ul style="list-style-type: none">• Controleer of de trommeldeuren goed gesloten zijn.
E40 De stroomtoevoer is niet stabiel.	<ul style="list-style-type: none">• Wacht totdat de stroomtoevoer stabiel is.
EFO De anti-overstromingsbeveiliging is ingeschakeld.	<ul style="list-style-type: none">• Koppel het apparaat los en draai de waterkraan dicht. Neem contact op met de erkende servicedienst.

Als de display andere alarmcodes aangeeft, schakel je het apparaat uit en weer in. Als het probleem aanhoudt, neem je contact op met de erkende servicedienst.

Raadpleeg onderstaande tabel voor mogelijke oplossingen in geval van een ander probleem met de wasmachine.

Sommige alarmcodes komen mogelijk niet voor. Onderhevig aan wijziging zonder kennisgeving.

Potentiële storingen	Mogelijke oplossing
Het programma start niet.	<ul style="list-style-type: none"> Controleer of de stekker is aangesloten op het stopcontact. Zorg dat het deksel en de trommeldeur gesloten zijn. Controleer of er geen beschadigde zekering in het zekeringenkastje is. Verzeker je ervan dat Start/Pauze - Départ/Pause bediend is. Als de optie voor uitgestelde start ingesteld is, annuleer je de instelling of wacht je tot het aftellen voorbij is. Schakel de kinderbeveiliging uit, als deze actief is. Controleer de stand van de knop op het gekozen programma.
Het apparaat wordt met water gevuld, maar dat wordt onmiddellijk afgetapt.	<ul style="list-style-type: none"> Zorg ervoor dat de afvoerslang zich in de juiste positie bevindt. De slang kan te laag hangen. Raadpleeg 'Montage-instructies'.
De centrifugeerfase werkt niet of de wasfase duurt langer dan normaal.	<ul style="list-style-type: none"> Stel het centrifugeprogramma in. Zorg ervoor dat het afvoerfilter niet verstopt is. Reinig het filter indien nodig. Raadpleeg 'Onderhoud en reiniging'. Pas de kleding in de kuip handmatig aan en start de centrifugeerfase opnieuw. Dit probleem kan worden veroorzaakt door problemen met de balans.
Er is water op de vloer.	<ul style="list-style-type: none"> Verzeker je ervan dat de koppelingen van de waterslangen stevig vastzitten en dat er geen waterlekkage is. Verzeker je ervan dat de watertoevoerslang en de afvoerslang niet beschadigd zijn. Zorg ervoor dat je het juiste wasmiddel en in de juiste hoeveelheid gebruikt.
Je kunt het deksel van het apparaat niet openen.	<ul style="list-style-type: none"> Verzeker je ervan dat er geen wasprogramma is gekozen dat eindigt met water in de trommel. Verzeker je ervan dat het afwasprogramma is afgelopen. Stel het afvoerprogramma of het centrifugeprogramma in als er water in de trommel zit. Verzeker je ervan dat het apparaat elektriciteit krijgt. Dit probleem kan worden veroorzaakt door een storing in het apparaat. Neem contact op met de erkende servicedienst.
De machine maakt abnormale geluiden en trilt.	<ul style="list-style-type: none"> Verzeker je ervan dat deze waterpas staat. Raadpleeg 'Montage-instructies'. Verzeker je ervan dat de verpakking en/of de transportbouten verwijderd zijn. Raadpleeg 'Montage-instructies'. Voeg meer wasgoed toe aan de trommel. De lading is mogelijk te klein.
De programmaduur neemt toe of af tijdens het draaien van het programma.	<ul style="list-style-type: none"> Het ProSense System kan de duur van het programma aanpassen aan het type en de hoeveelheid wasgoed. Zie 'Beladingsdetectie ProSense System' onder het hoofdstuk 'Dagelijks gebruik'.

Potentiële storingen	Mogelijke oplossing
De wasresultaten zijn niet bevredigend.	<ul style="list-style-type: none"> • Verhoog de hoeveelheid wasmiddel of gebruik een ander wasmiddel. • Gebruik speciale producten om hardnekkige vlekken te verwijderen voordat je het wasgoed wast. • Zorg ervoor dat je de juiste temperatuur instelt. • Verminder de wasgoedlading.
Te veel schuim in de trommel tijdens de wascyclus.	<ul style="list-style-type: none"> • Verminder de hoeveelheid wasmiddel.
Na de wascyclus is er wat wasmiddel achtergebleven in de wasmiddellade.	<ul style="list-style-type: none"> • Zorg dat de klep zich op de juiste positie bevindt. • Verzeker je ervan dat je het wasmiddelvakje hebt gebruikt volgens de instructies in deze gebruiksaanwijzing.

Schakel na de controle de machine in. Het programma wordt voortgezet vanaf het punt van onderbreking.

Als het probleem opnieuw optreedt, neem je contact op met een erkende servicedienst.

De contactgegevens van de servicedienst staan op het typeplaatje.

15. VERBRUIKSWAARDEN

15.1 Opmerking



De QR-code op het energielabel dat bij het apparaat wordt geleverd, biedt een internetkoppeling naar de informatie gerelateerd aan de prestaties van het apparaat in de EU-EPREL-database. Bewaar het energielabel ter referentie samen met de gebruikershandleiding en alle andere documenten die bij dit apparaat worden geleverd.

Het is ook mogelijk om dezelfde informatie in EPREL te vinden via de link <https://eprel.ec.europa.eu> en de modelnaam en het productnummer die je vindt op het typeplaatje van het apparaat. Raadpleeg het hoofdstuk 'Productbeschrijving' voor de positie van het typeplaatje.



Waarden en programmaduur kunnen verschillen afhankelijk van verschillende omstandigheden (bijv. kamertemperatuur, watertemperatuur en -druk, ladinggrootte en type wasgoed, voedingsspanning) en ook als je de standaardinstelling van een programma wijzigt.

15.2 In overeenstemming met Verordening van de Commissie (EU) 2019/2023

Eco 40-60 programma	kg	kWh	Liter	uu:mm	%	°C	tpm ¹⁾
Volledige belading	7	0.824	53.0	3:25	53.00	46	1251
Halve belading	3,5	0.222	44.0	2:40	53.00	25	1251
Kwartbelading	2	0.134	36.0	2:40	55.00	23	1251

1) Maximale centrifugesnelheid.

Stroomverbruik in verschillende modi

Uit (W)	Stand-by (W)	Uitgestelde start (W)
0.50	0.50	4.00

De tijd tot de Uit-/Stand-bymodus is maximaal 15 minuten.

15.3 Gebruikelijke programma's

Programma	kg	kWh	Liter	uu:mm	%	°C	tpm
Katoen - Coton ¹⁾ 95 °C	7	2.50	90.0	4:10	53.00	85	1300
Katoen - Coton 60 °C	7	1.65	90.0	3:50	53.00	55	1300
Katoen 20° - Coton 20° ²⁾ 20 °C	7	0.30	90.0	2:50	53.00	20	1300
Synthetica - Synthétiques 40 °C	3	0.55	50.0	2:10	35.00	40	1200
Fijne was - Délicats ³⁾ 30 °C	2	0.35	50.0	1:00	35.00	30	1200
Wol/Zijde - Laine/Soie 30 °C	1,5	0.20	45.0	1:10	30.00	30	1200

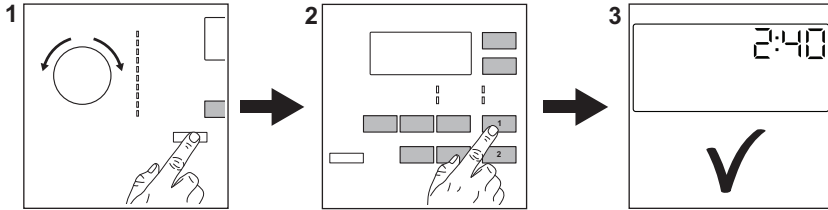
1) Geschikt voor het wassen van zwaar vervuild textiel.

2) Geschikt voor het wassen van licht vervuilde katoenen, synthetische en gemengde stoffen.

3) Het werkt ook als een snelle wascyclus voor licht vervuild wasgoed.

16. SNELSTARTGIDS

16.1 Dagelijks gebruik



Steek de stekker in het stopcontact.

Draai de waterkraan open.

Doe het wasgoed in de machine.

Plaats het wasmiddel en andere behandelmiddelen in de juiste vakken van de wasmiddeldoseerbakje.

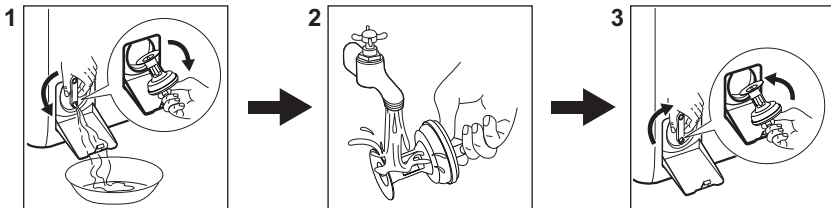
1. Druk op de **Aan/Uit - Marche/Arrêt** toets om het apparaat aan te zetten. Draai de programmaknop om het gewenste wasprogramma in te stellen.

2. Stel de gewenste opties (1) in met de corresponderende tiptoetsen. Om het programma te starten, drukt u op de **Start/Pauze - Départ/Pause** -toets (2).

3. Het apparaat start. Neem aan het einde van het programma het wasgoed er uit.

Druk op de **Aan/Uit - Marche/Arrêt** -toets om het apparaat uit te zetten.



16.2 Reinigen van het filter van de afvoer pomp



Reinig het filter regelmatig en in het bijzonder als de alarmcode **E20** op het display verschijnt.

16.3 Programma's

Programma's	Lading	Productbeschrijving
Eco 40-60	7 kg	Wit en bont katoen. Normaal vervuilde kledingstukken.


Programma's	Lading	Productbeschrijving
Katoen - Coton	7 kg	Wit katoen en bont katoen.
Synthetica - Synthétiques	3 kg	Synthetische of gemengde stoffen..
Fijne was - Délicats	2 kg	Delicate stoffen zoals acryl, viscose en polyester.
 Wol/Zijde - Laine/Soie	1,5 kg	Machinewasbare wol, handwasbare wol en fijne was.
20 min. - 3 kg	3 kg	Katoenen en synthetische kledingstukken, licht vervuild of slechts eenmaal gedragen.
Outdoor 	2 kg 1) 1 kg 2)	Moderne outdoorsportkleding.
Dekbed - Duvet	2 kg	Synthetische of met veren en dons gevulde dekens, gewatteerde kleding, dekbedden.
Strijkvrij - Repassage facile	3 kg	Synthetische stoffen die voorzichtig gewassen moeten worden. Normaal en licht bevuild wasgoed. 3)
Centrifugeren/Pompen - Essorage/Vidange	7 kg	Alle stoffen, behalve wol en zeer delicate stoffen. Programma voor centrifugeren en wegpompen van water.

1) Wasprogramma.

2) Wasprogramma en waterdichtheidsbehandeling.

3) Om kreuken te beperken, regelt deze cyclus de watertemperatuur en voert een zachte wasbeurt en centrifugeerfase uit. Het apparaat voegt enkele spoelgangen toe.

17. MILIEUBESCHERMING

Recycleer de materialen met het symbool .
Gooi de verpakking in een geschikte afvalcontainer om het te recycleren.
Bescherm het milieu en de volksgezondheid en recycleer op een correcte manier het afval van elektrische en elektronische apparaten.

Gooi apparaten gemarkeerd met het symbool  niet weg met het huishoudelijk afval.
Bring het product naar het milieustation bij u in de buurt of neem contact op met de gemeente.



aeg.com

135951460-A-322024



CE