



---

**GEBRUIKSAANWIJZING**

TD85.13XX

Wasdroger  
T411HD

Lees voor het gebruik van de droger deze gebruiksaanwijzing aandachtig door.

Geachte koper,

wij danken u hartelijk voor de aankoop van dit kwaliteitsproduct van ASKO.

Wij hopen dat het aan uw verwachtingen zal voldoen. Scandinavische vormgeving met zuivere lijnen, gecombineerd met alledaagse functionaliteit en hoge kwaliteit. Dit zijn de belangrijkste kenmerken van al onze producten en de reden waarom ze wereldwijd zeer worden gewaardeerd.

Wij raden u aan voordat u de machine in gebruik neemt eerst de gebruiksaanwijzing goed door te lezen. De handleiding bevat ook informatie over hoe u kunt helpen bij de bescherming van het milieu.

## INHOUDSOPGAVE

Veiligheidswaarschuwingen	3	Reiniging en onderhoud	34
Beschrijving van de wasdroger	7	Fouten... Wat te doen...?	40
Voor het eerste gebruik van de machine	8	Servicebeurt	44
Plaatsing en aansluiting	9	Tehnische informatie	45
Adviezen voor het drogen	21	Programma tabel	47
Drogen in stappen (1 – 7)	23	Afvalverwerking	49
Systeem instellingen	31	Snelle handleiding	51

**In de gebruiksaanwijzing komt u symbolen tegen die hetvolgende betekenen:**

	Informatie, adviezen, tips of aanbevelingen		Waarschuwing gevaar heet oppervlak
	Gevaaraanduiding		Waarschuwing brandgevaar
	Waarschuwing elektrische schok		

Originele instructies

Zie Beknopte handleiding op de laatste pagina.



## ALGEMEEN



**Lees de aanwijzingen voor gebruik en bewaar ze op een veilige plaats.**



- **Wij verzoeken u de machine niet te gebruiken als u deze gebruiksaanwijzing niet heeft gelezen en begrepen.**
- Het niet navolgen van de instructies kan leiden tot een verkeerd gebruik van de machine met beschadiging van het wasgoed, schade aan de machine of letsel van de gebruiker tot gevolg.
- De gebruiksaanwijzing kunt u ook bekijken op onze site [www.asko.com](http://www.asko.com).
- **Deze droger is uitsluitend bestemd voor huishoudelijk gebruik.**
- Voor de aansluiting van de droger dienen de instructies te worden gelezen die een juist en veilig gebruik van de machine beschrijven. De gebruiksaanwijzing is aangepast voor verschillende types / uitvoeringen van dit apparaat, daarom kan het voorkomen, dat instellingen en uitvoeringen worden omschreven, die uw wasdroger niet bezit.
- Laat alle ingrepen en reparaties over aan een deskundig persoon. Ondeskundige reparaties kunnen leiden tot ongelukken of fouten in de werking.
- Bij eerste plaatsing van de droger moet deze eerst 2 uur rusten voordat u hem aansluit op het elektriciteitsnet.
- Plaatsing van de droger op de wasmachine moet door minstens twee personen worden uitgevoerd.
- De droger mag niet met een verlengsnoer op het elektriciteitsnet worden aangesloten.
- Sluit de machine niet aan op een stopcontact voor een scheerapparaat of haardroger.
- ⚠ Als de aansluitkabel beschadigd is, moet deze worden vervangen door de fabrikant of een erkende installateur of vakman om gevaren te vermijden.
- ⚠ Het apparaat mag niet worden gevoed via een extern schakelapparaat, zoals een timer, of aangesloten op een circuit dat regelmatig wordt in- en uitgeschakeld door een hulpprogramma.
- **Neem na het drogen de stekker van de droger uit de wandcontactdoos!**
- In geval van onjuiste aansluiting, gebruik of onderhoud van het apparaat door een ongemachtigd persoon, draagt de gebruiker zelf de kosten van mogelijke schade.
- De lucht in de omgeving van het apparaat mag geen stofdeeltjes bevatten. De ruimte, waarin de machine is geplaatst moet goed geventileerd zijn om de eventuele terugstroom van gassen van apparaten met open vuur (zoals

een gasgeiser of open haard) te voorkomen.

- De lucht uit de droger mag niet worden afgevoerd via ontluuchtingskanalen, die gebruikt worden voor afvoer van gas- of andere apparaten met brandstof (dit geldt alleen voor drogers met luchtafvoer).
- Droog geen ongewassen kleding in de droger.
- Wasgoed met vlekken van olie, alcohol en olieproducten, vlekkenverwijderingsmiddelen, terpentijn, was en wasverwijderingsmiddelen moeten voor het drogen in de droger eerst gewassen worden in de wasmachine met heet water en een wasmiddel.
- Kleding die latex, rubberen onderdelen, douche- en badmutsen en wasgoed of hoezen met rubberen schuim bevaten, mogen niet in de droger worden gedroogd.
- Wasverzachters voor wasgoed en soortgelijke producten moeten worden gebruikt in overeenstemming met de aanwijzingen van de fabrikant.
- De droger mag niet worden geplaatst achter deuren die gesloten kunnen worden, achter schuifdeuren of deuren met scharnieren aan de tegenovergestelde kant van de deur van de droger. Plaats de droger zodanig in de ruimte dat de deur gemakkelijk kan worden geopend.
- Blokkeer nooit de ventilatieopeningen.
- Plaats de droger niet op een langharig tapijt, dit kan de luchtcirculatie belemmeren.
- De lucht rondom de machine mag geen stofdeeltjes bevatten.
- Vezels mogen zich niet ophopen rond de machine.
- ⚠ Uit de zakken dienen alle voorwerpen zoals aanstekers en lucifers te worden verwijderd.
- Zet na de plaatsing de machine nog niet aan, maar laat hem 24 uur rusten. Als tijdens het transport of servicebeurt de machine op zijn kant moet worden gelegd, leg hem dan op de linkerkant van voren gezien, dit geldt alleen voor drogers met een warmtepomp.
- Het apparaat mag niet in contact komen met een muur of aangrenzende meubels.
- Als de droger aangesloten wordt op een afvoersysteem dat ook bestemd is voor een ander apparaat moet verplicht een terugslagklep worden gemonteerd. De terugstroom van de droger zou de andere machine kunnen beschadigen, wat voorkomen wordt door de terugslagklep (dit geldt alleen voor drogers met luchtafvoer).
- De vlotter schakelt de machine uit in het geval van verstopping van de slang voor de afvoer van condenswater of als het gevaar bestaat van overloop van condenswater uit het condenswater reservoir. Dit geldt alleen voor condensdrogers met droger met een warmtepomp.

- Als u de machine wilt verplaatsen of in wintertijd wilt opslaan in onverwarmde ruimten moet u eerst het reservoir voor condenswater legen. Dit geldt alleen voor de machine met warmtepomp.
- Maximale drooghoeveelheid in kg (voor het katoenprogramma) staat aangegeven op het typeplaatje.

## VEILIGHEID

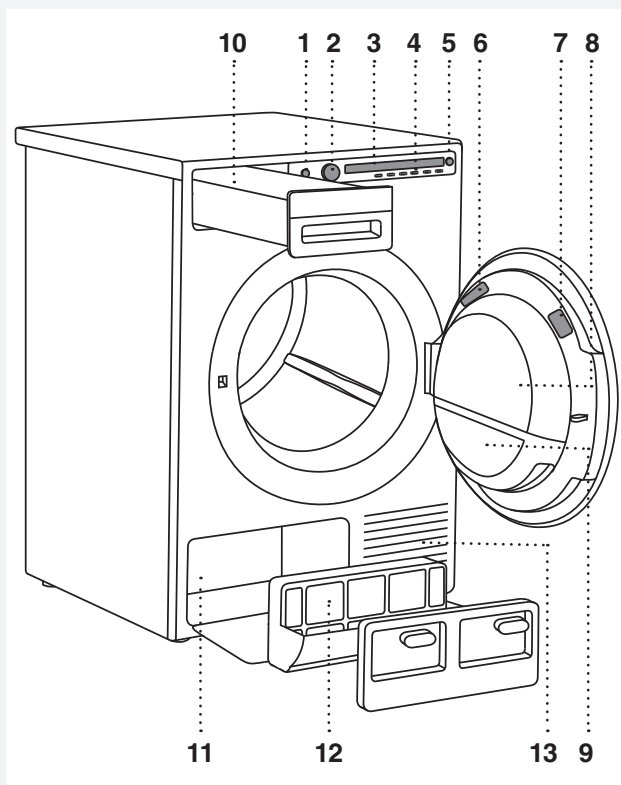
-  In de wasdroger kunt u alleen wasgoed drogen dat gewassen is in water. U mag geen wasgoed drogen dat gewassen of gereinigd is in ontvlambare reinigingsmiddelen, zoals benzine, trichloorethyleen enz., vanwege explosiegevaar.
- Als u kleding heeft gereinigd met industriële reinigingsmiddelen of chemicaliën mag u ze niet in de droogmachine drogen.
- Als de ontluchtings slang in de afvoeropening in de muur wordt gestoken, is het van essentieel belang het binnendringen van koude lucht te voorkomen door het ventilatierooster te installeren! (geldt alleen voor de droogtrommel).
- De luchtafvoerslang mag niet worden aangesloten op een actieve schoorsteen die wordt gebruikt om rook of rookgassen te verwijderen; in een schacht bestemd voor het ventileren van ruimten met verbrandingsapparatuur; of in een schoorsteen die door derden wordt gebruikt. Als rook of afvalgassen terugkeren naar de ruimte waar de droger is geïnstalleerd, is er een vergiftigingsgevaar (geldt alleen voor de evacuatiadroger).
- De droger is beschermd tegen oververhitting. Het verwarmingselement wordt uitgeschakeld, als de temperatuur te hoog wordt (geldt alleen voor de ontluchtings- en condensatiadroger).
- In geval u het netfilter niet reinigt, kan dit automatische uitschakeling van het verwarmingselement bij oververhitting tot gevolg hebben. Zie hoofdstuk "REINIGING EN ONDERHOUD (geldt alleen voor de ontluchtings- en condensdroger).
-  **WAARSCHUWING! Tijdens de werking van het apparaat kan de achterzijde zeer heet worden. Niet aanraken voordat deze afgekoeld is. (Neem de aanwijzingen in het hoofdstuk "PLAATSING EN INSTALLATIE" in acht)**
-  Onderbreek de droogcyclus nooit voor de beëindiging of open de deur van de droger niet vroegtijdig. Als u dit doet om welke reden dan ook, wees dan voorzichtig als u het wasgoed uit de trommel haalt, want de kleding kan erg heet zijn dus er bestaat gevaar van verbranding. Haal het wasgoed snel uit de trommel en doe het uit elkaar, zodat het zo snel mogelijk afkoelt.

## VEILIGHEID VAN KINDEREN

- Laat kinderen niet met de wasdroger spelen.
- Toegang tot de trommel moet voor kinderen en huisdieren onmogelijk worden gemaakt.
- Overtuig u er voor het aanzetten van de machine van dat er zich niets in de trommel bevindt behalve wasgoed (een kind zou bijvoorbeeld in de trommel kunnen zijn gekropen en de deur hebben dichtgedaan).
- **Doe de Kinderveiligheid aan.**  
Zie het hoofdstuk "SYSTEEM INSTELLINGEN" /Kinderveiligheid.
- **Kinderen onder de drie jaar mogen niet in de buurt van de droger komen, tenzij ze steeds onder toezicht staan.**
- De droger is vervaardigd overeenkomstig alle voorgeschreven veiligheidsstandaarden. De machine mag worden bediend door kinderen vanaf acht jaar en door personen met verminderde lichamelijke, zintuigelijke en geestelijke vermogens of zonder voldoende ervaring en kennis, mits zij de machine gebruiken onder adequaat toezicht en als ze de aanwijzingen voor een veilig gebruik van de machine hebben ontvangen en ze op de hoogte zijn gebracht over de gevaren van onjuist gebruik. Zorg ervoor dat de kinderen niet met de machine kunnen spelen. Kinderen mogen de machine niet reinigen of onderhoudswerkzaamheden uitvoeren zonder adequaat toezicht.

**BEWAAR DEZE HANDLEIDING!**

## BESCHRIJVING VAN DE WASDROGER



1. Hoofdschakelaar AAN/UIT (ON/OFF)
2. Programma keuze knop
3. Display
4. Toets voor keuze programma instelling
5. Toets voor Start/Pauze
6. Typeplaatje met gegevens over de droger (aan de binnenzijde van de deur van de droger)
7. QR en AUID code (aan de binnenzijde van de deur van de droger)
8. Deur van de droger
9. Deurnetfilter
10. Bak met condenswater (afhankelijk van het model)
11. Warmte pomp
12. Warmte pomp filter
13. Ventilatie roosters

## VOOR HET EERSTE GEBRUIK VAN DE MACHINE

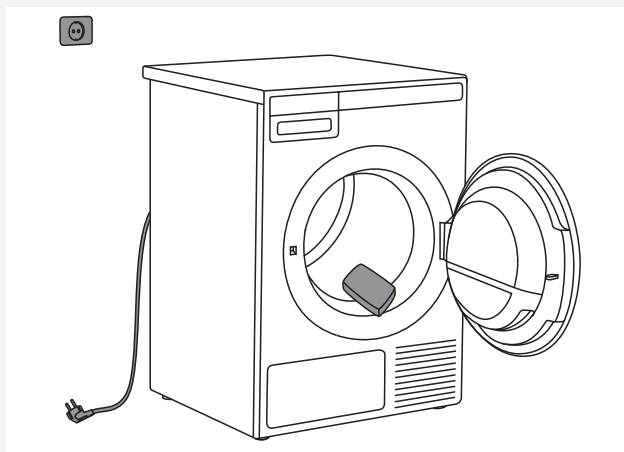
### VERPAKKING

Verwijder alle verpakking.

Wij verzoeken u de materialen te scheiden overeenkomstig de plaatselijke voorschriften (zie hoofdstuk "AFVALVERWERKING").

### REINIGING

Open de deur van de droger naar u toe en reinig de trommel met een vochtige doek met een mild reinigingsmiddel.



💡 Het programma kan niet worden gestart met de deur open.

### TAALKEUZE

Kies bij aansluiting van de machine (zie hoofdstuk "PLAATSING EN AANSLUITING") en eerste inschakeling de taal:

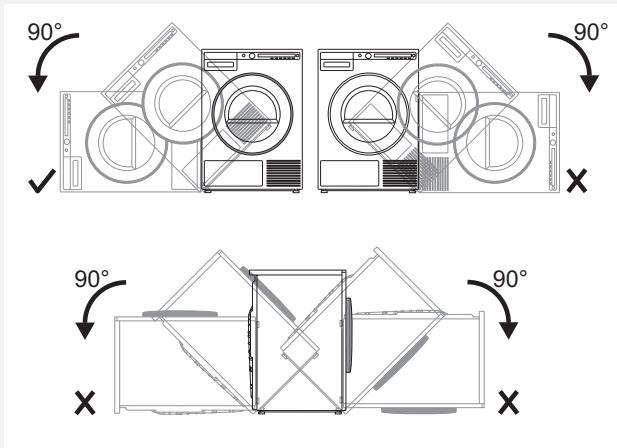
1. Met toets 2 of met de knop voor de keuze van het programma kunt u door de lijst met talen gaan. Bevestig uw keuze door op de toets OK te drukken.
  2. Met een druk op de toets »Einde« (Finalize) bevestigt u uw keuze.
- Zie voor verder verloop van het droogproces het hoofdstuk "DROGEN IN STAPPEN (1 - 7)".

💡 Als u voor het eerst de machine weer start na langere tijd van stilstand kan er een geluid van stoten optreden. Dit geluid is volkomen normaal en verdwijnt na enkele droogbeurten.

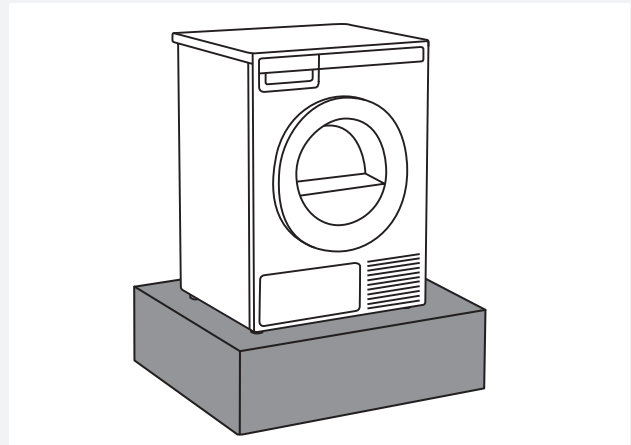


## PLAATSING EN AANSLUITING

💡 Wacht na plaatsing van de machine eerst 24 uur voordat u de machine start. Als u tijdens het transport of bij reparatie de machine neer moet leggen, doe dit dan op de linkerszijde, van voren gezien.



💡 Als het apparaat op een sokkel of een soortgelijke constructie wordt geplaatst, moet deze daaraan worden bevestigd, om te voorkomen dat het apparaat valt. Hiervoor zijn originele ASKO-accessoires beschikbaar, compleet met bevestigingsinstructies.



### PLAATSING VAN DE DROGER

De droger kan vrij staan of op een wasmachine worden geplaatst.

De droger geeft warmte af. Plaats het daarom niet in een zeer kleine ruimte, omdat het droogproces langer kan duren vanwege de beperkte hoeveelheid omgevingslucht.

💡 Plaats de droger niet in een ruimte, waar de temperatuur onder de 0 °C kan dalen, aangezien de droger daardoor niet juist kan werken, kan deze bevroren met mogelijke schade tot gevolg. Voor een optimale werking van de droger moet de ruimte goed geventileerd zijn bij een temperatuur tussen 10 °C en 25 °C.

⚠ De droger mag niet worden geplaatst achter deuren die op slot kunnen, achter schuifdeuren en deuren die scharnieren hebben aan de tegenovergestelde zijde van de deur van de droger. Plaats de droger zodanig in de ruimte, dat de deur gemakkelijk kan worden geopend.

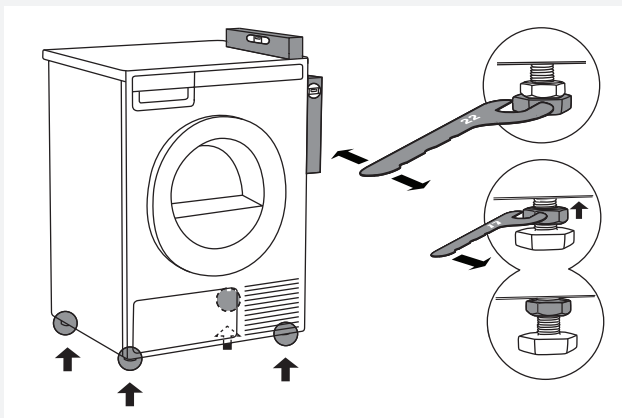
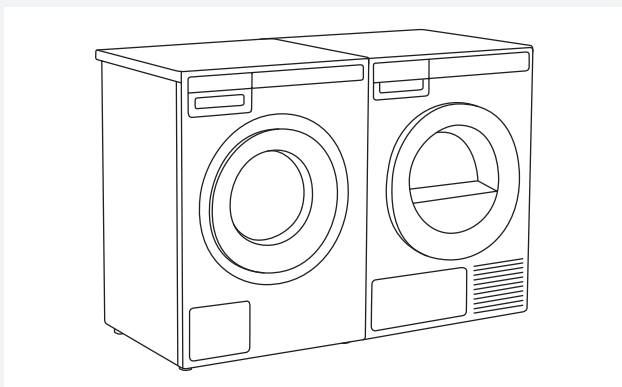
💡 Blokkeer nooit de ventilatieroosters.

⚠ Plaats de droger niet op een langharig tapijt, dit kan de luchtcirculatie belemmeren.

### Vrijstaande machine

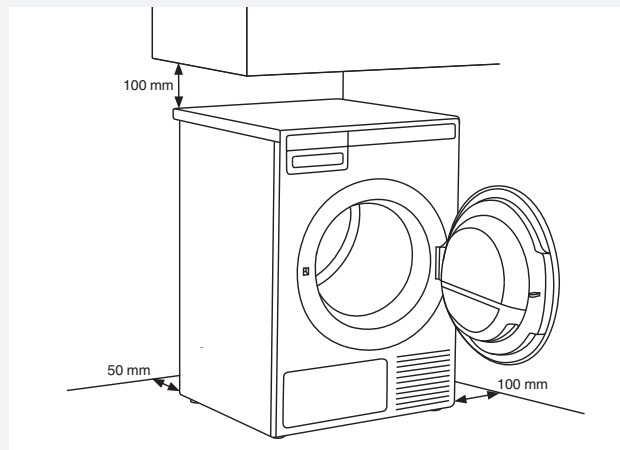
De droger kan naast een wasmachine worden geplaatst.

Als tussen de pootjes van de droger en de bodem niet voldoende houvast is, kan de droger tijdens de werking gaan glijden. Wegglijden kunt u voorkomen door een anti-slip ondergrond te gebruiken of door plaatsing van de bijgeleverde vacuüm pootjes op de beide voorste pootjes.



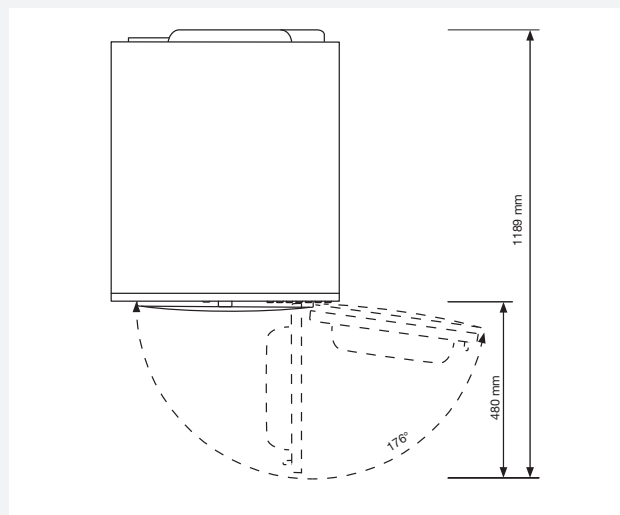
Plaats de droger zodanig dat deze stabiel staat. Gebruik een waterpas en zet de droger in de lengte en de breedte waterpas door aan de verstelbare pootjes te draaien met een steeksleutel nr. 22 (max. 15 mm). Draai daarna de contramoer vast met een steeksleutel nr. 17 in de richting van de bodem van de machine ↑.

### Afstanden van de droger voor optimale werking



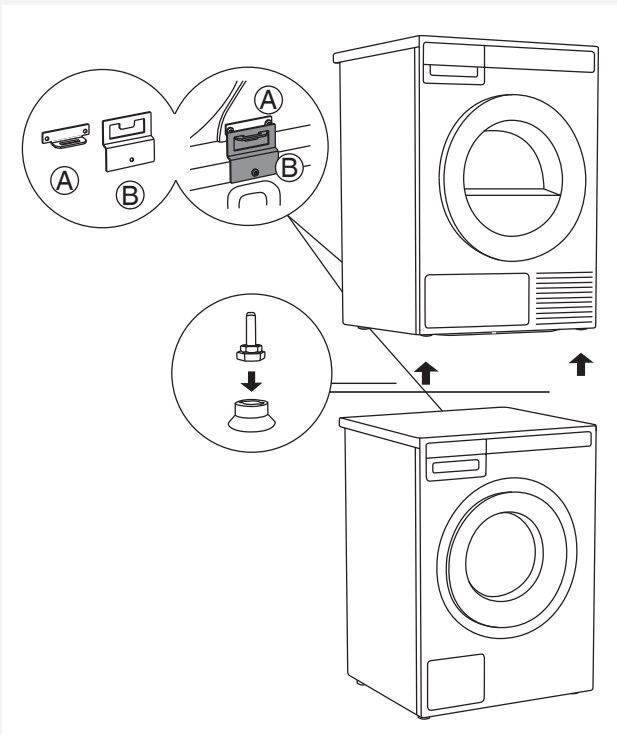
💡 De droger mag niet in contact komen met de wand of naburige elementen. Voor optimale werking van de droger bevelen wij aan de afstanden tot de wanden in acht te nemen, zoals aangegeven in de figuur.

### Openen van de deur van de droger (bovenaanzicht).



### Plaatsing op de wasmachine

Gebruik voor plaatsing van de droger op de wasmachine de vacuüm pootjes en bescherming tegen kantelen (A+B) die bijgeleverd worden in de trommel van de machine. Beveiliging tegen kantelen B is geschikt voor de ASKO wasmachine en kan moeilijk of helemaal niet geplaatst worden op wasmachines van een ander merk. Als de wasmachine en droger niet dezelfde afmetingen hebben, plaats de droger dan op een tussenlade, u kunt bij de servicedienst ook een verbindingsplaat bestellen (...alleen van toepassing voor HH (Hidden Helpers) en TD75, geplaatst op de WM80 of WM85 en niet voor overige combinaties).



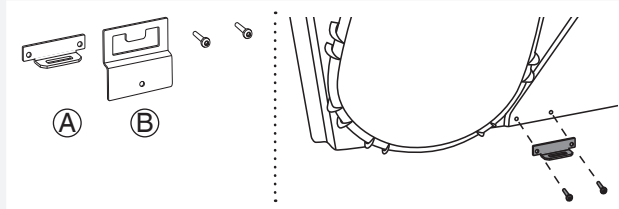
Alle ASKO wasmachines zijn in staat het gewicht van de droger te dragen.

💡 De wasmachine, waar u de droger op wilt plaatsen moet het gewicht van de droger kunnen dragen (zie de technische gegevens op het typeplaatje van de droger).

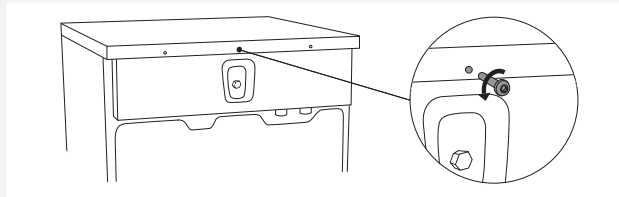
💡 Plaatsing van de droger op de wasmachine moet door minstens 2 personen worden uitgevoerd.

## Hoe de droger op de wasmachine te plaatsen (ASKO):

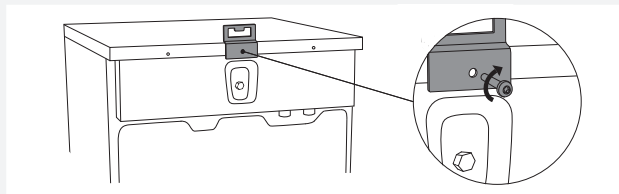
In de trommel van de droger bevindt zich een kartonnen doos, waarin zich de vacuüm pootjes en beveiliging tegen kantelen bevinden.



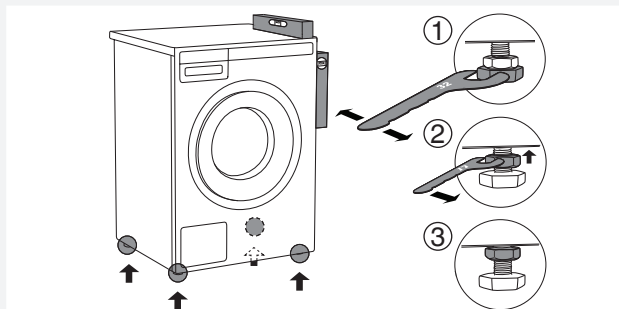
- 1** De beveiliging tegen kantelen bestaat uit twee metalen delen (A + B). Met de twee schroeven bevestigt u deel A aan de achterzijde van de droger.



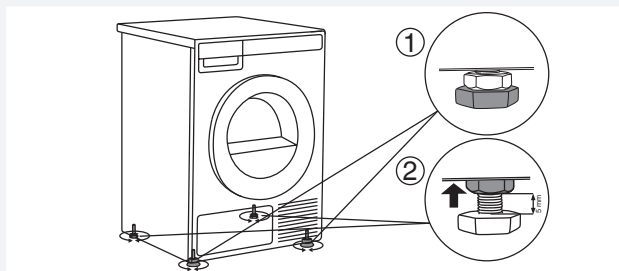
- 2** Draai de schroef aan de achterzijde van de wasmachine los.



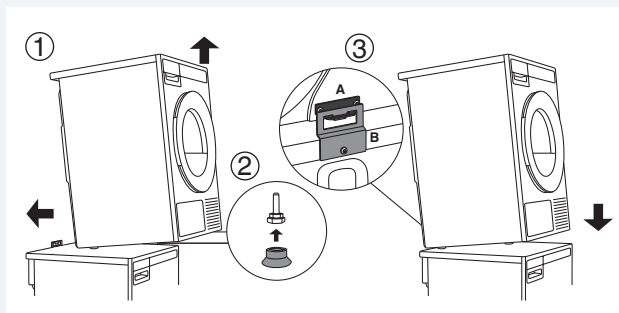
- 3** Bevestig met de schroef de beveiliging tegen kantelen (deel B) aan de achterzijde van de wasmachine.




- 4** Plaats de wasmachine zodanig dat hij stabiel staat:
1. Zet de wasmachine loodrecht in de lengte en in de breedte door aan de instelbare pootjes te draaien met een sleutel nr. 32. De pootjes kunnen op +/- 1 cm worden afgesteld.
  2. Draai na de instelling de veiligheidsmoer (contraoer) goed vast met sleutel 17 richting bodem machine **↑**.
  3. Trek de contraoer aan.



- 5** Instelling van de pootjes van de droger:
1. De voorste twee pootjes kunnen tot het einde worden aangedraaid.
  2. Draai de achterste pootjes 3,5 slag los oftewel 5 mm en draai daarna de contraoer richting bodem machine **↑**.

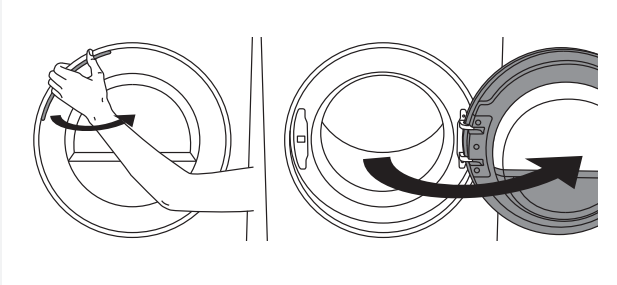


- 6** Plaats de droger op de wasmachine:
1. Licht het voorste gedeelte van de droger 5–10 cm omhoog.
  2. Plaats op de voorste twee pootjes van de droger de twee vacuüm doppen.
  3. Duw de droger in de veiligheid tegen het kantelen (deel B in del A) en laat hem zakken (zie figuur op de vorige bladzijde).

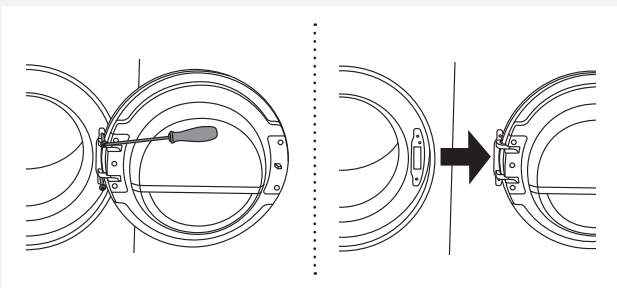
 Overtuig u ervan dat de veiligheid “op slot” zit!

## VERANDERING VAN DE DRAAIRICHTING VAN DE DEUR

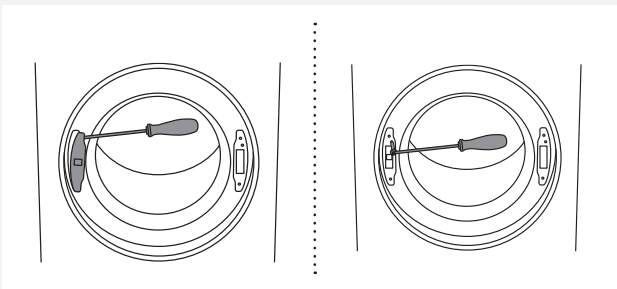
Als u de draairichting van de deur wilt veranderen, gaat u als volgt te werk:



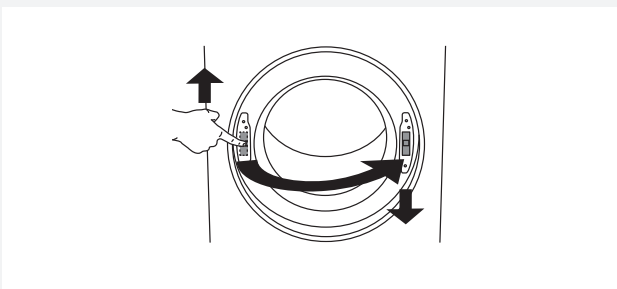
**1** Open de deur volledig.



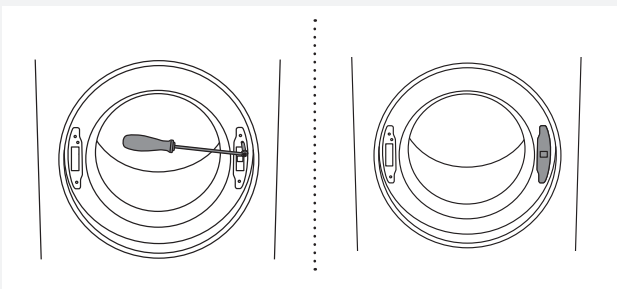
**2** Draai de schroef los en neem de deur uit.



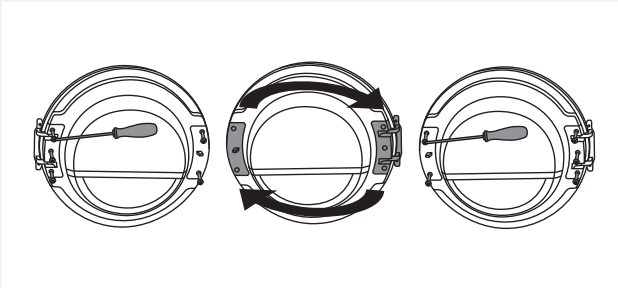
**3** Licht met een schroevendraaier het kapje van de deurstopper en draai met een schroevendraaier de schroef van de deurstopper los.




**4** Druk de deurstopper naar boven en verwijder hem. Plaats hem nu aan de andere zijde en druk hem naar beneden.

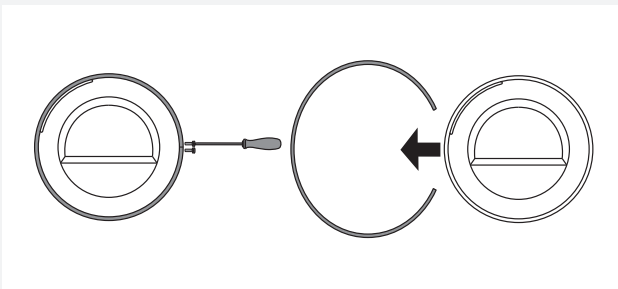


**5** Draai de schroef op de deurstopper vast en doe het kapje weer op de deurstopper.

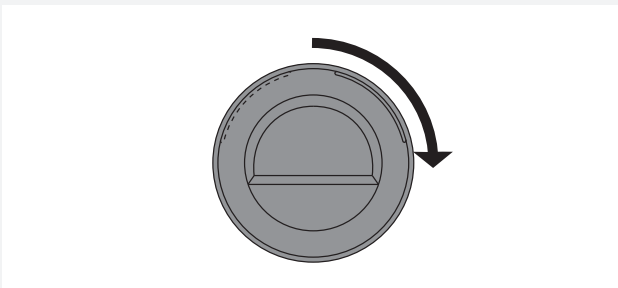


**6** Schroef het segment van het deurscharnier (links) en het segment van de pal van de deur (rechts) los, verwissel ze en schroef het scharnier (rechts) en de pal (links) weer vast.

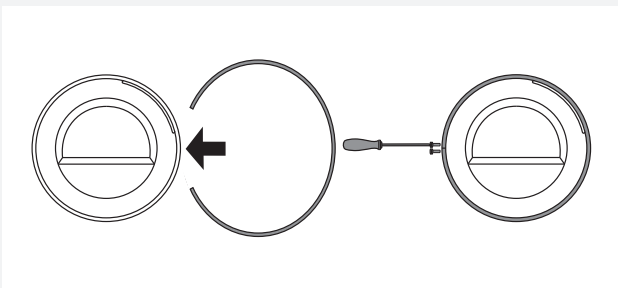
 Gebruik voor een gemakkelijkere verwijdering van het plastic gedeelte een schroevendraaier.



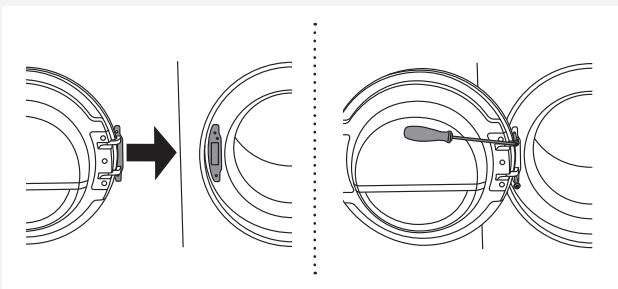
**7** Schroef de rand van de deur los en verwijder deze tijdelijk.



**8** Draai het glazen masker van de deur 90°, zodat het teken van deur open aan de andere kant komt.

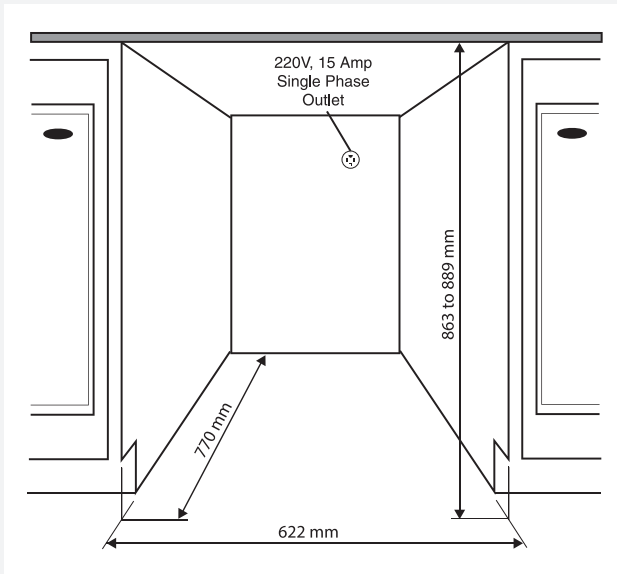


**9** Draai de ring van de deur 180°, plaats hem in de deur en draai hem vast.



**10** Plaats de deur in het scharnier van de deur en draai hem vast.

## INBOUW



ASKO-droogmachines kunnen worden geïnstalleerd onder een meubelement of werkblad met een hoogte van tenminste 864 mm. De afstand tot alle zijanten van het apparaat moet ongeveer 12 mm bedragen, de afstand tussen de achterrand van de bovenplaat van het apparaat en de wand achter het apparaat moet minimaal 25 mm bedragen. De opening of nis waarin u het apparaat wilt plaatsen, moet minimaal 622 mm breed zijn.

Condensatiemodellen werken het beste wanneer voldoende luchtcirculatie is gewaarborgd. Installeer de droogmachine zodanig dat het condensaat steeds in een afvoer of gootsteen wordt afgevoerd. Hiervoor moet achter het apparaat een afvoer worden geïnstalleerd. De hoogte van de afvoer mag niet hoger zijn dan 1,016 mm.

💡 De hoogte van de droger kan worden ingesteld tussen 850 mm en 876 mm. Maak de machine niet hoger dan 876 mm.

💡 Het is erg belangrijk om ophopen of toename van warmte te voorkomen.

💡 U moet ervoor zorgen dat de warme lucht die het apparaat afgeeft aan de achterkant kan worden verspreid.

💡 Als de hete lucht niet kan worden verspreid, kan dit een storing veroorzaken.

U kunt de ophoping of toename van warmte op de volgende manieren voorkomen:

- Laat een opening of gleuf achter de droger onder in het keuken- of meubelement.
- Voeg ventilatiesleuven toe aan het keuken- of meubelement.

Wanneer het apparaat in een meubelement of onder een werkbank wordt geïnstalleerd, kan de droogtijd hierdoor worden verlengd.

💡 Installeer de droger niet naast een koelapparaat. De warme lucht die achter de droger wordt afgegeven, veroorzaakt verhoging van de temperatuur rond de warmtewisselaar, wat resulteert in de continue werking van de compressor. Als de droger nergens anders kan worden geïnstalleerd, moet het apparaat hermetisch worden gescheiden van de droger.

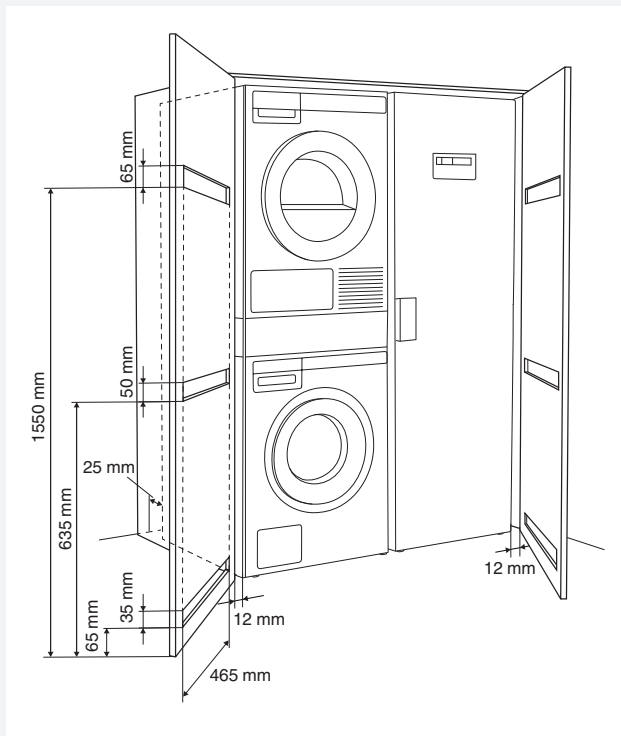
### Ventilatievereisten voor het ASKO-concept (bij plaatsing of inbouw van het apparaat in een meubelement of kast)

Bedieningselementen op het frontpaneel van de ASKO-apparaten maken het mogelijk de was- en droogmachines in een meubelement of kast te plaatsen.

Zorg dat er ruimte blijft tussen het apparaat en het element of achterwand, een vrije ruimte van tenminste 25 mm tussen de achterraand van het bovenpaneel van het apparaat en het meubelement of wand.

Als het apparaat is aangebracht in een meubelement of kast met een deur, bevelen wij aan dat de deur een lameldeur is om voor voldoende ventilatie te zorgen. Dit geldt in het bijzonder voor condensatiedrogers.

In het tegenovergestelde geval moet gezorgd worden voor ventilatiesleuven in de deur. De onderstaande afbeelding toont de juiste afmetingen van de ventilatiesleuven en / of openingen:



💡 Zorg ervoor dat na de plaatsing de deur van de droger ongehinderd kan worden geopend.

💡 De plaat voor koele luchttoevoer aan de voorkant van de droger mag niet worden bedekt of de luchttoevoer op andere wijze worden belemmerd. In dit geval kan er een fout ontstaan in de werking.

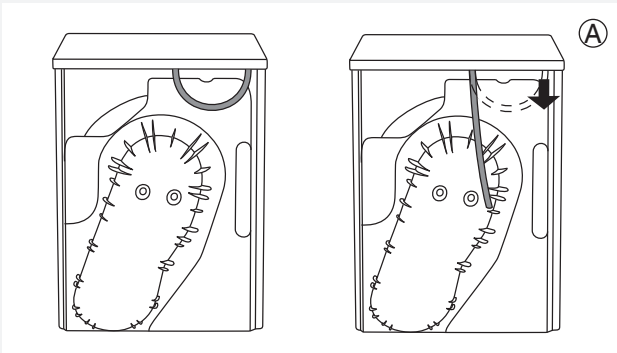
⚠️ Het niet naleven van de aanwijzingen kan invloed hebben op de werking van het apparaat en een defect veroorzaken.



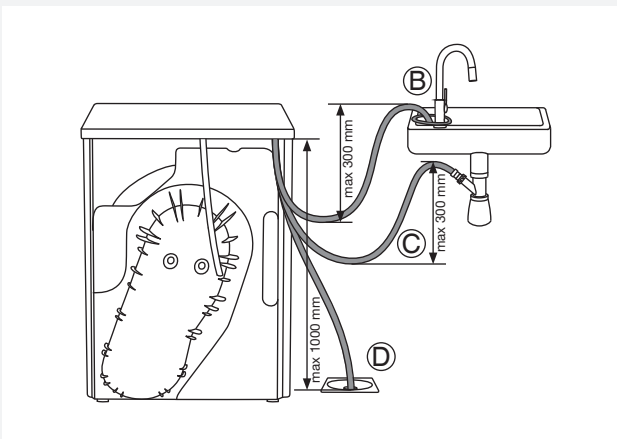
## AFVOER VAN HET CONDENSATER

Het vocht uit het wasgoed wordt afgegeven aan de watercondensor en verzameld in het reservoir voor condenswater. Deze bak moet daarom regelmatig worden geleegd (zie hoofdstuk "Reiniging en onderhoud").

Om het leegmaken en de onderbreking van de droogcyclus als gevolg van een volle condensaatank te vereenvoudigen en te voorkomen, laat u de condensafvoerbuis aan de achterkant van het apparaat rechtstreeks in een afvoer lopen (zie hoofdstuk »SYSTEME INSTELLINGEN/ Gecondenseerd water«).




**1** Verwijder het korte slangetje van het opzetstuk (A).





**2** Bevestig op hetzelfde opzetstuk (A) de bijgeleverde rubber slang.


Leid de slang in de gootsteen en bevestig deze aan de kraan (B) zodat hij tijdens het gebruik niet weg kan glijden.

De afvoerslang kan ook in de zwanenhals worden geleid (C) of direct in de afvoer in de vloer (D). Het water wordt daarna direct in de wasbak, zwanenhals of afvoerputje gepompt.

 Trek niet aan de afvoerslang, zet hem niet onder spanning en zorg ervoor dat hij niet afgeklemd wordt.

 Als de afvoerbuis van het gecondenseerde water in de afvoer, de zwanenhals of een afvoerput wordt gestoken, zorg dan dat de slang goed is bevestigd. Dit voorkomt mogelijke lekkage die onverwachte schade kan veroorzaken.

 Gebruik altijd de slang die is bijgevoegd bij het apparaat.

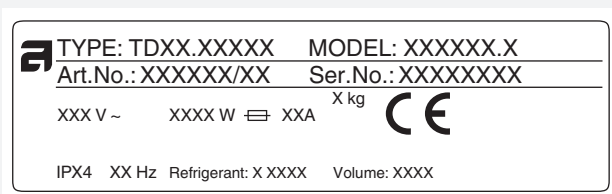
 Als de droger aangesloten is op een afvoer die ook dient voor een ander apparaat, plaats dan een terugslagklep. Terugslag kan de droger beschadigen, Het terugslagventiel voorkomt dit.

## AANSLUITING OP HET ELEKTRICITEITSNET

 Bij plaatsing van de droger moet deze eerst 2 uur in rust zijn voordat u hem aansluit op het elektriciteitsnet.


Sluit de machine aan op een geaard elektrisch stopcontact. Bij plaatsing moet de wandcontactdoos steeds bereikbaar zijn en moet over randaarde beschikken (overeenkomstig de geldende voorschriften).


### Aansluiting na levering




De gegevens van uw droger bevinden zich op het typeplaatje.

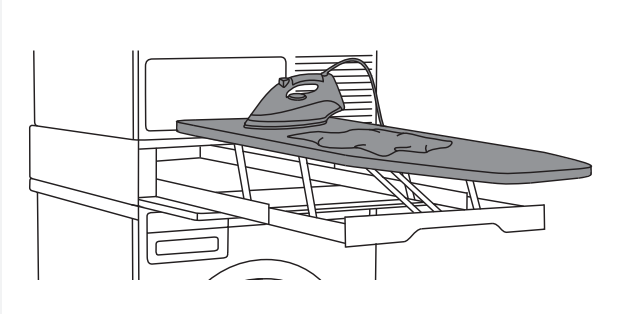
Gebruik een aardlekschakelaar voor de reststroom type A.

 De droger mag niet worden aangesloten op het lichtnet met behulp van een verlengsnoer.

 Sluit de droger niet aan op een stopcontact voor een scheerapparaat of haardroger.

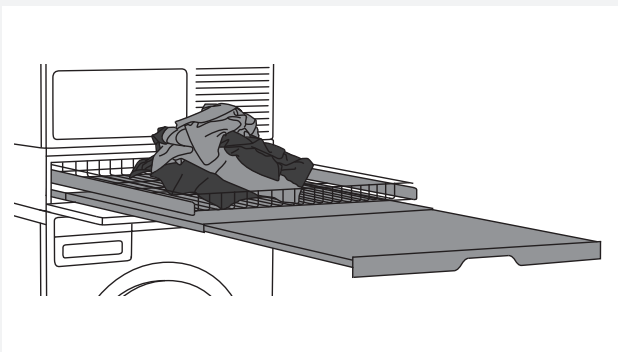
 Reparaties en onderhoud die betrekking hebben op de veiligheid of functioneren moeten worden overgelaten aan opgeleide deskundigen.

## ASKO WASVERZORGING – VERBORGEN HELPER (HIDDEN HELPERS)\*



### **Strijkplank**

De strijkplank is een goed doordachte oplossing, want hij is altijd bij de hand wanneer u kleding wilt strijken en hem gemakkelijk, veilig en onzichtbaar wilt opbergen wanneer u hem niet gebruikt. U plaatst hem tussen wasmachine en droger of bovenop een van hen.



### **Dubbele plank**

Draadmand en uitschuifbare plank. Deze kunnen worden gebruikt als een extra oppervlak voor het stapelen van kleding, het sorteren van sokken en het opbergen van kleding. De mand is handig bij het wasgoed uit de trommel nemen en om het wasgoed in de kast te doen of als werkblad om de was te strijken of op te vouwen. U plaatst ze tussen wasmachine en droger of bovenop een van hen.



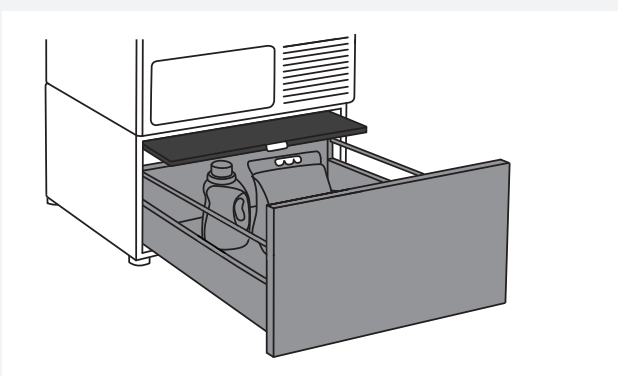
### **Enkele plank**

Uitschuifbare plank. Deze kan worden gebruikt als een extra oppervlak bij het stapelen van kleding en het sorteren van sokken of voor het opbergen van kleding. Het maakt het ook gemakkelijker om wasgoed in de trommel te doen of de was uit de trommel te halen. U plaatst de plank tussen wasmachine en droger.



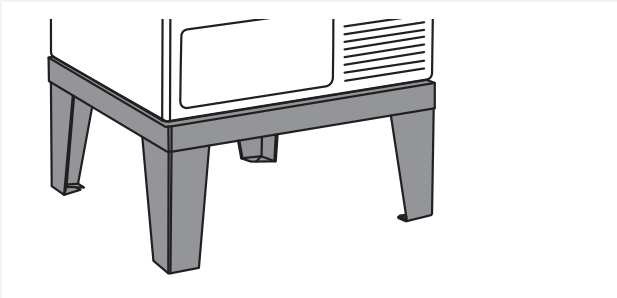
### **Mand**

Grote uittrekbare mand, die gemakkelijk kan worden geopend in de push-pull-modus. Hij is handig om wasgoed uit de trommel te halen en om wasgoed naar de kast te dragen of naar een werkblad om de was te strijken of op te vouwen. U plaatst deze tussen wasmachine en droger of bovenop van een van hen



### **Lade met uittrekbare plank**

Handig opbergvak met een hoogte van 30 cm. Ideaal voor het opbergen van afwasmiddel, wasverzachter, hangers, knijpers, gebruiksaanwijzingen en andere nuttige artikelen in de wasruimte. Het vak heeft ook een plank voor het eenvoudig inbrengen en verwijderen van wasgoed.



### Voetstuk

Dankzij het roestvrijstalen voetstuk wordt uw machine 30 cm omhoog gebracht, zodat u gemakkelijk wasgoed in de machine kunt doen of eruit nemen.

#### \*BESCHIKBAARHEID OP DE MARKT

BESCHRIJVING	ART. No.
IRONING BOARD HI1153 White	576552
IRONING BOARD HI1153 Stainless steel	732756
IRONING BOARD HI1153 Titanium	576553
LAUNDRY CARE DOUBLE HDB1153 White	576554
LAUNDRY CARE DOUBLE HDB1153 Stainless steel	732757
LAUNDRY CARE DOUBLE HDB1153 Titanium	576555
LAUNDRY CARE SINGLE HSS1053 White	576730
LAUNDRY CARE SINGLE HSS1053 Titanium	576732
LAUNDRY CARE HB1153 White	576733
PEDESTAL DRAWER W. SHELF HPS5323 White (only 8 or 9 kg models)	576735
PEDESTAL DRAWER W. SHELF HPS5323 Stainless steel (only 8 or 9 kg models)	576737
STAINLESS STEEL PLINTH HPL530S FOR 8 AND 9 kg MODELS	441663
STAINLESS STEEL PLINTH HPL830S FOR 11 AND 12 kg MODELS	445501

## ADVIEZEN VOOR HET DROGEN

In dit hoofdstuk geven we een aantal adviezen over de behandeling van het wasgoed voor het drogen.

### SORTERING VAN HET WASGOED

Sorteer het wasgoed op:

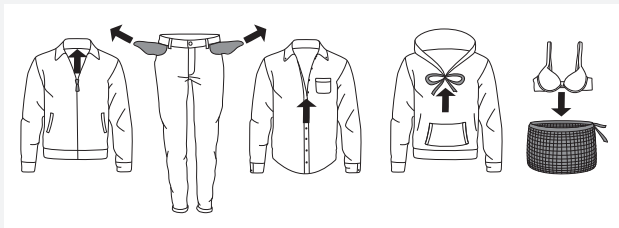
- soort,
- dikte van het weefsel.


U bereikt een gelijkmatig drogen als u wasgoed droogt van hetzelfde materiaal.


### KLEDING

1. Doe knopen vast, sluit ritssluitingen en klittenband om schade aan de kleding te voorkomen.
2. Trek zakken naar buiten.
3. Doe heel gevoelige was in een speciale linnen zak.

(De speciale waszak is verkrijgbaar als een optioneel accessoire in alledaagse winkels.)








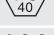












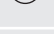













 Centrifugeer de was voor de droger eerst op tenminste 1000 toeren/min. Hogere snelheid betekent energiebesparing en verkorting van de droogtijd.

 Als u besluit tot het drogen van slechts 1 groter stuk wasgoed, droog dit dan gescheiden van andere, kleinere stukken wasgoed.


### TEKENS OP HET WASGOED


Neem de tekens op het wasgoed in acht.

Symbolen voor onderhoud van de kledingstukken:

 <b>Wassen</b>		
Standaard		Gevoelig
	Max. wassen 90 °C	
	Max. wassen 60 °C	
	Max. wassen 40 °C	
	Max. wassen 30 °C	
	Handwas	
	Wassen niet toegestaan	
 <b>Bleken</b>		
	Bleken met koud water	
	Bleken niet toegestaan	
 <b>Chemisch reinigen</b>		
	Chemisch reinigen met alle middelen	
	Perchloorethyleen R11, R113, petroleum	
	Chemisch reinigen in kerosine, in zuivere alcohol en in R113	
	Chemisch reinigen niet toegestaan	
 <b>Strijken</b>		
	Strijken met hete strijkbout max. 200 °C	
	Strijken met hete strijkbout max. 150 °C	
	Strijken met warme strijkbout max. 110 °C	
	Strijken niet toegestaan	
 <b>Natuurlijk drogen</b>		
	Drogen op vlakke ondergrond	
	Drogen van niet uitgewrongen wasgoed	
	Drogen van wasgoed aan de waslijn of op een hanger	
 <b>Drogen in de droger</b>		
	Drogen bij hoge temperaturen	
	Drogen bij lage temperaturen	
	Drogen in de droger niet toegestaan	


## MATERIALEN DIE GEDROOGD KUNNEN WORDEN IN DE DROGER.

 Materiaal is geschikt voor drogen in de droger. Gedroogde kleding in een wasdroger zal zachter en lichter zijn dan lucht gedroogde kleding.

 De droger veroorzaakt geen slijtage van de weefsels.

Vezels in het pluizenfilter zijn vezels die bestaan uit stof en resten van vezels die ontstaan tijdens normaal gebruik van de kleding.

## MATERIALEN DIE NIET IN DE DROGER MOGEN WORDEN GEDROOGD

 Dit symbool betekent dat het materiaal niet geschikt is voor drogen in de droger.

### **Droog nooit:**

- kleding die thuis chemisch gereinigd is,
- schuimrubber
- glaswol

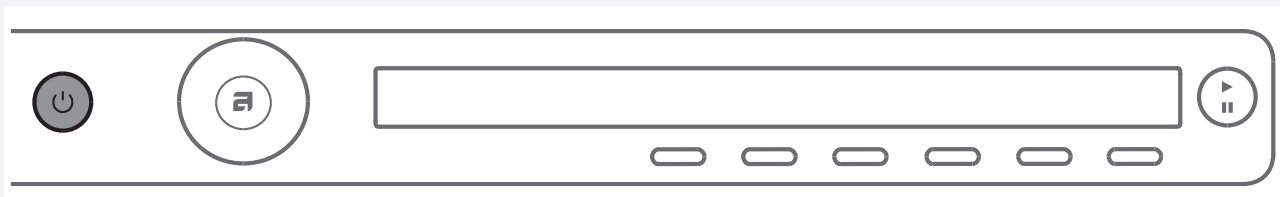
## DROGEN IN STAPPEN (1 – 7)

### STAP 1: SORTEER HET WASGOED


Zie het hoofdstuk "ADVIEZEN VOOR HET WASSEN".

💡 Leeg zakken. Munten, spijkers enz. kunnen de machine en het weefsel beschadigen.

### STAP 2: ZET DE HOOFDSCHAKELAAR AAN

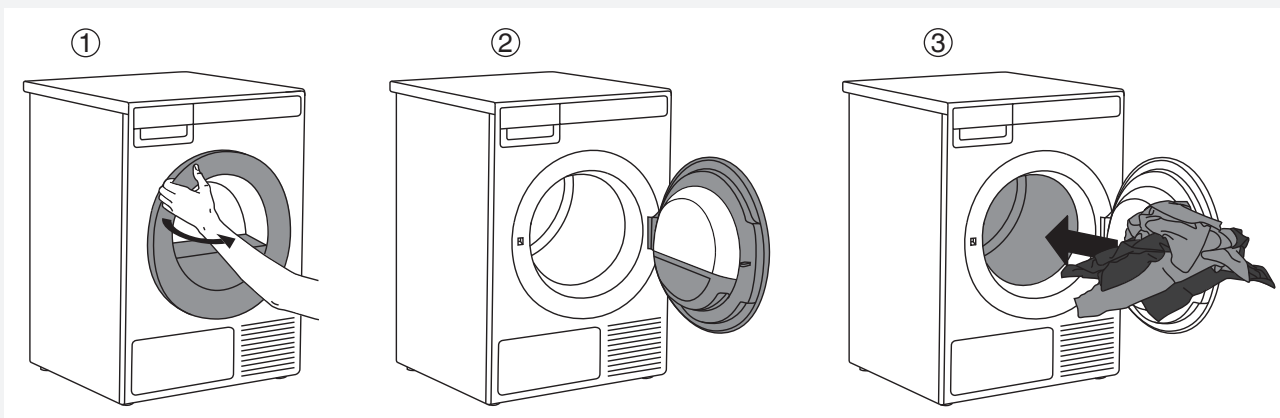


#### Inschakeling / Uitschakelen

Druk op de  AAN/UIT toets (ON/OFF).

### STAP 3: OPEN DE DEUR VAN DE DROGER EN DOE HET WASGOED ERIN

Open de deur van de droger naar u toe.



Doe het wasgoed in de lege droogtrommel. Zorg ervoor dat er zich geen voorwerpen in de was bevinden, zoals een wasbal. Dat soort voorwerpen kunnen smelten en de machine of het wasgoed beschadigen.

Overbelast de trommel niet! (Zie tabel van programma's en neem de aanwijzingen voor de vulling in acht, zoals aangegeven op het plaatje).

Als de trommel te vol is, zal het wasgoed niet droog, gekreukt of misschien ook ongelijkmatig droog zijn.

💡 Bij sommige modellen wordt ook de trommel van de droger verlicht.


💡 Het lampje in de droger is niet geschikt voor andere doeleinden.

💡 Het lampje in de trommel van de droger mag alleen vervangen worden door de fabrikant, servicemonteur of een ander gemachtigd persoon.

## STAP 4: KIES HET DROOGPROGRAMMA

Een programma kiest u door het draaien van de programmaknop in beide richtingen.



De knop voor programma keuze kunt u gebruiken als er op het display twee pijltjes verschijnen . Kies het programma op soort en vochtigheid van het wasgoed, dat u wilt drogen.

Op het display verschijnt de duur van het programma.

Bij ieder programma kunt u ook aanvullende programma instellingen kiezen. Zie STAP 5.


U kunt kiezen uit de volgende programma's:

Programma	Max. kg*	Beschrijving
1. <b>AUTO EXTRA DROOG</b> (Automatisch sterker drogen) (Auto extra dry)	11	Het programma wordt gebruikt voor dikkere, meerlagige, ongevoelige katoenen was die na het drogen volledig droog is en direct in de kast kan worden opgevouwen.
2. <b>AUTO DROOG</b> (Auto dry)	11	Het programma wordt gebruikt voor dikkere ongevoelige katoenen wasgoed dat volledig droog is en na het drogen direct in de kast kan worden opgevouwen.
3. <b>AUTO NORMAAL</b>  (Auto normal dry)	11	Het programma wordt gebruikt voor ongevoelige katoenwas met ongeveer dezelfde dikte die nagenoeg droog of na het drogen nog wat vochtig is.
4. <b>AUTO STRIJKDROOG</b> (Auto iron dry)	11	Het programma wordt gebruikt voor niet-gevoelige katoenen was die na het drogen geschikt is om te strijken.
5. <b>AUTO JEANS</b> (Auto jeans)	4	Programma voor jeans en kleding met hele dikke naden.
6. <b>AUTO SYNTHETISCH</b> (Auto synthetics)	3,5	Het programma wordt gebruikt voor gevoelige was uit een mengsel van synthetische en katoenvezels. Het wasgoed is na het drogen nog wat vochtig.
7. <b>AUTO BADSTOF</b> (Auto terry)	5	Programma voor grotere en kleinere stuks dikke badstoffen kleding, zoals handdoeken en badjassen.
8. <b>AUTO DONS</b> (Auto down)	1,5	Het programma wordt gebruikt voor het drogen van gewatteerd textiel (kussens, jacks...). Droog grote stukken apart en gebruik indien nodig het extra droog of tijdprogramma.
9. <b>BEDDENGOED</b> (Bedding)	5	Het programma wordt gebruikt voor grotere stukken wasgoed die na het drogen volledig droog zijn. Aangepast toerental van de trommel verhindert het in de knoop raken van het wasgoed.
10. <b>ZIJDE EN WOL</b> (Silk and Wool)	2	Kort programma gemaakt om kleding van wol en zijde uit te drogen die volgens de instructies van de fabrikant helemaal moeten worden gedroogd.



Programma	Max. kg*	Beschrijving
11. <b>OVERHEMDEN (Shirts)</b>	2	Het programma wordt gebruikt voor het drogen van overhemden en blouses. Aangepast toerental van de trommel verhindert het kreuken van het wasgoed.
12. <b>QUICK PRO (Quick Pro)</b>	2	Het programma is geschikt voor niet-gevoelige was die werd gewassen met een snel programma.
13. <b>TIJDPROGRAMMA (Time program)</b>	4	Het programma wordt gebruikt voor niet-gevoelige was, die nog steeds een beetje vochtig is en tot het einde moet worden gedroogd. In het tijdsprogramma wordt de resterende vochtigheid niet automatisch geconstateerd. Als het wasgoed na het drogen nog steeds vochtig is, herhaalt u het programma: als het wasgoed te droog is en het daarom kreukt en grof aanvoelt, werd een te lange droogtijd gekozen. De duur van het programma kan worden geselecteerd van 30 minuten tot 4 uur (in stappen van 15 minuten).
14. <b>VENTILEREN (Airing)</b>	2	Dit is een programma zonder verwarming dat geschikt is voor opfrissing en ventilatie van het wasgoed. De duur van het programma kan worden gekozen van 15 minuten tot 4 uur (in stappen van 15 minuten).
15. <b>SYSTEEM INSTELLINGEN (System settings)</b>		Met de programma keuzeknop zoekt u het programma Systeem instellingen. Bevestig uw keuze met een druk op ENTER (toets 2). Met de knop voor de programma keuze kunt u door de reeks instellingen gaan, u kunt kiezen uit: <ul style="list-style-type: none"> <li>- Kinderslot,</li> <li>- Taal,</li> <li>- Programma's,</li> <li>- Display (Display contrast in logo),</li> <li>- Geluid,</li> <li>- Gecondenseerd water (Condensed water),</li> <li>- Reset.</li> </ul> Zie hoofdstuk "SYSTEEM INSTELLINGEN".

\* Max. kg droge lading

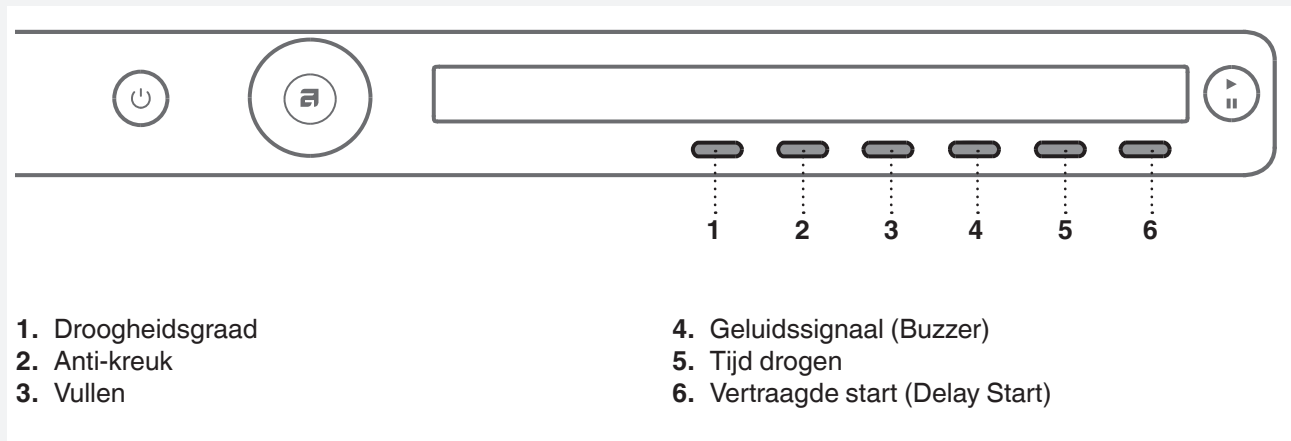
 Gebruik in het geval dat uw wasgoed niet de gewenste droogheidsgraad heeft bereikt de aanvullende programma instellingen of gebruik het geschikte programma.

## STAP 5: KIES DE PROGRAMMA INSTELLINGEN

Met keuze van de programma instellingen kunt u de droogprogramma's aanpassen aan uw wensen.


**Sommige programma instellingen kunnen echter niet gekozen worden.**

De gekozen programma instellingen blijven na het einde van het droogprogramma opgeslagen en kunnen naderhand veranderd worden (met uitzondering van de vertraagde start, deze instelling wordt na het einde van het drogen niet opgeslagen).



Kies de programma instellingen voordat u op de toets START drukt.

Tijdens het droogprogramma kunnen de programma instellingen niet veranderd worden.

 Met een langere druk op de toets onder de programma instelling krijgt u INFO (informatie) over de programma instelling.

Programma instellingen, die u kunt kiezen met de toetsen van 1 tot 6 zijn:

### 1. Droogheidsgraad

Met toets 1 kunt u kiezen uit extra droogheidsgraden (+, ++, +++).

Met iedere druk op de toets verandert de mate van droogte van de was en de droogtijd.

### 2. Anti-kreuk

Wordt uitgevoerd na het droogprogramma.

Met een druk op toets 2 kiest u de duur van het anti-kreuk programma van 0 (I)<sup>0</sup> tot 4 uur (I)<sup>4</sup> in stappen van een uur.

### 3. Vulling

Met een druk op toets 3 kiest u de vulling van de droger:

<input type="radio"/>	Hele vulling
<input type="radio"/>	Weinig vulling
<input type="radio"/>	Halve vulling


De keuze van de reële vulling hangt af van de voorziene (weergegeven) droogtijd.

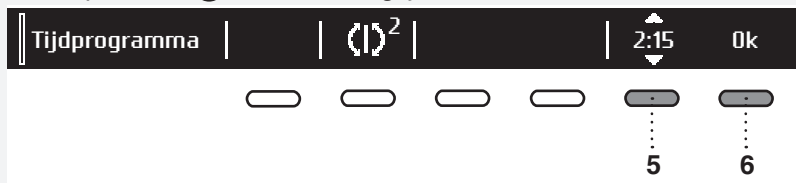
### 4. Geluidssignaal (Buzzer)


Met een druk op toets 4 kiest u tussen in of uitschakeling van het geluidssignaal aan het einde van het drogen.

## 5. Tijd drogen

Gebruik eerst de programmakeuzeknop om het programma "Tijdprogramma" te kiezen.

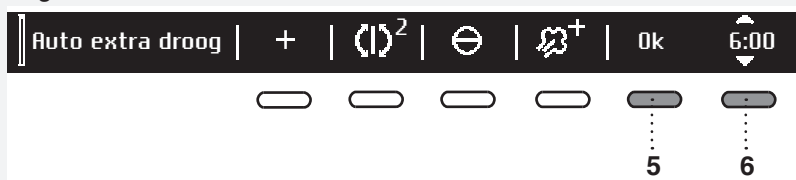
Druk op toets 5  om een droogtijd te kiezen van 30 minuten tot 4 uur in stappen van 15 minuten.




Met toets 6 (OK) bevestigt u de gekozen droogtijd. Druk op de toets **Start/Pauze**  om te beginnen met drogen.


## 6. Vertraagde start (Delay Start)

Met een druk op toets 6 kiest u de vertraagde inschakeling als u wilt dat het programma na een bepaalde tijd begint.



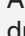
Druk op toets 6 voor het verschijnen van . Met de knop voor programma keuze of met toets 6 kiest u van 30 min tot 6 uur in stappen van 30 min, daarna van 6 tot 24 uur in stappen van 1 uur.

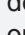
Met toets 5 (OK) bevestigt u de gekozen tijd van de vertraagde start.

Druk op de toets **Start**  om te starten.

Als het aftellen is afgelopen, begint het droogprogramma.



Als u de vertraagde start wilt herroepen, druk dan op toets 5 .


Als de Vertraagde start eenmaal is ingeschakeld, is het niet mogelijk deze nog te veranderen; het enige wat u kunt doen is deze »overslaan« met een druk op de toets  om daarna het gekozen programma te vervolgen.

Als u gedurende 5 minuten niets doet, wordt het display uitgeschakeld en gaat over in de Stand-by stand.

Als u op de AAN / UIT-knop drukt, wordt deze opnieuw geactiveerd. De afteltijd wordt op het display weergegeven totdat de droogcyclus begint.

Als de droger in de slaapmodus staat, zal het display het display één minuut voor het begin van het drogen opnieuw activeren.

Na het einde van het aftellen toont het display de droogtijd.

 Het is niet mogelijk de functie Vertraagde start op te slaan als favoriete programma.

## STAP 6: SLUIT DE DEUR IN BEGIN MET DROGEN

Doe de deur van de droger dicht en druk op de toets **Start/Pauze**.



- ▶ Start (korte druk op de toets – begin/vervolg)
- || Pauze (korte druk op de toets – tijdelijke onderbreking)
- Annuleer (lange druk op de toets ( 3 sec))



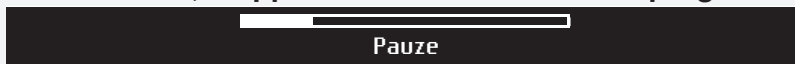
### Resterende tijd

Voor het gekozen programma en hoeveelheid wordt de verwachte droogtijd weergegeven in uren en minuten. De werkelijke droogtijd is afhankelijk van het gekozen programma, de vulling, soort wasgoed, aantal toeren bij het centrifugeren...

De tijd kan korter of langer zijn dan aangegeven.

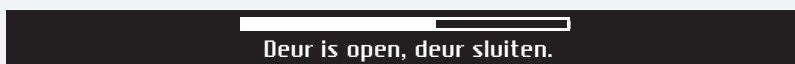


### Onderbreken, stoppen of veranderen van het programma



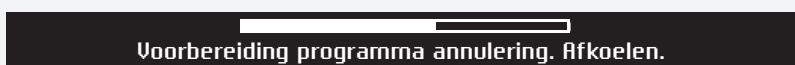
U kunt het programma tijdelijk onderbreken met een korte druk op de toets **Start/Pauze**.

Als u het programma wilt hervatten, druk dan opnieuw op de toets **Start/Pauze**.

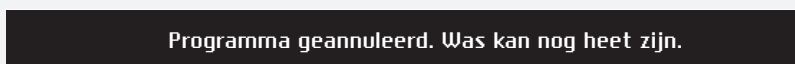


Het droogprogramma kunt u ook tijdelijk onderbreken, als u de deur opent.

Druk op de toets **Start/Pauze** om het droogprogramma te hervatten.




Als u het programma wilt annuleren druk dan op de toets Start/Pauze en houd deze 3 sec. ingedrukt.



Het gekozen programma stopt en de afkoelfase zet in. De koeltijd is afhankelijk van het gekozen programma.

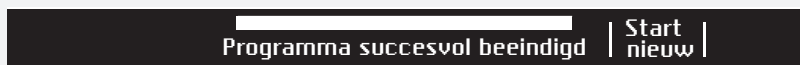
Pas na het einde van de afkoelfase kunt u met de keuze knop weer een nieuw programma kiezen en op de toets **Start/Pauze** drukken.

 De laatste droogcyclus omvat een afkoelfase zonder verwarming. Het zorgt ervoor dat het wasgoed aan het einde van het programma op de juiste temperatuur is en dat het uit de droger kan worden gehaald zonder het risico van aanraking van te warme kleding.

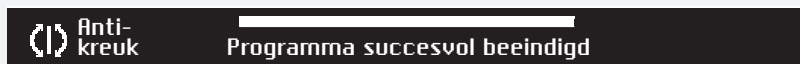
Het droogprogramma kunt u onderbreken met een druk op de toets AAN/UIT.

De droger gaat uit. Na uitschakeling moet u weer op de Start toets drukken om het programma te hervatten.

## STAP 7: EINDE PROGRAMMA



Na beëindiging van het programma wordt op het display weergegeven, dat het programma succesvol is afgerond ("Programma succesvol beëindigd").



Als u de instelling Anti-kreuk heeft ingesteld, zal het programma nog enige tijd werken, afhankelijk van de gekozen programma instelling.



Na de droogcyclus hebt u de mogelijkheid om het programma als een favoriet programma op te slaan (zie "Favoriete programma's").

Open de deur naar u toe en neem de was uit de machine.





Reinig het netfilter in de deur (zie hoofdstuk "REINIGING EN ONDERHOUD").


Overtuig u ervan dat de trommel leeg is en sluit dan de deur.

5 minuten na het einde van het programma of de laatste activering, schakelt het display uit naar de standby-modus om energie te besparen.

Het display licht opnieuw op als u op de AAN/UIT toets drukt of als u de deur van de droger opendoet.

 Reinig na iedere droogbeurt het netfilter in de deur en leeg de bak voor condenswater. Zie hoofdstuk "REINIGING EN ONDERHOUD".

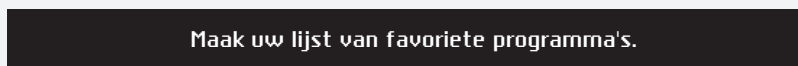
 Een verstopt netfilter en warmtepompfilter kunnen ertoe leiden dat de automatische uitschakelingen bij oververhitting wordt uitgeschakeld. Reinig het filter en wacht tot de machine is afgekoeld en probeer hem daarna weer te starten. Als dit niet lukt, moet u contact opnemen met de servicedienst.

 Neem na het drogen de stekker uit de wandcontactdoos.

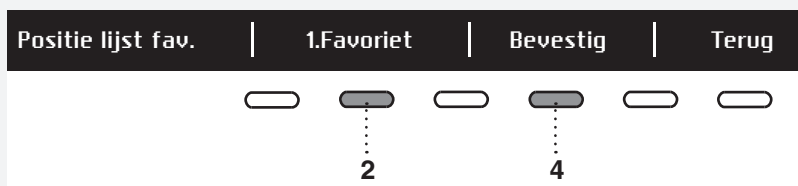
### Favoriete programma's /Nieuwe fav?



Na afloop van het programma kunt u met toets 6 het programma met alle instellingen opslaan als favoriete programma.



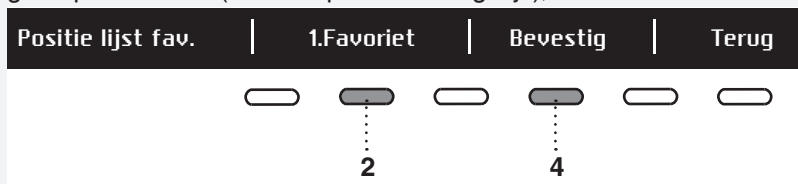
U kunt 4 favoriete programma's opslaan.



Kies het nummer (positie) van het favoriete programma met toets 2; het laatst gebruikte programma met alle instellingen wordt aangeboden. Als u dit wilt opslaan bevestig dan met toets 4.

### Vervanging van een favoriete programma

Als u na afloop het betreffende droogprogramma wilt opslaan en in de reeks van favoriete programma's is geen plaats meer (alleen 4 plaatsen mogelijk), moet u een bestaand programma vervangen.



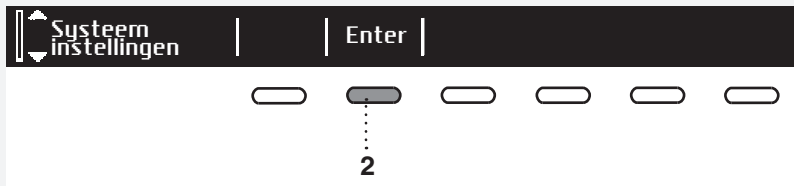
Met toets 2 gaat u door de reeks van Favoriete programma's. Met toets 4 bevestigt u het programma dat u wilt vervangen.



Bevestig de vervanging met toets 5.

Als u 5 minuten niets doet gaat het display over op Stand-by. Het display wordt opnieuw geactiveerd door een druk op de toets AAN/UIT of door de deur van de droger te openen.

# SYSTEEM INSTELLINGEN



In het basismenu kiest u met de programma keuze knop de "Systeem instellingen". Bevestig uw keuze met toets 2.

Met de knop voor de programmakeuze gaat u door de reeks van instellingen die u kunt veranderen:

- Kinderslot
- Taal
- Programma's
- Display (Display contrast in logo)
- Geluid
- Gecondenseerd water (Condensed water)
- Reset (Reset)

Met toets 6 (TERUG) keert u terug naar de "Systeem instellingen" of wel naar het basismenu.

Met een druk op de toets INFO verschijnt op het display korte informatie over de instelling.

## KINDERSLOT



"Kinderslot" (Child lock) kunt u inschakelen met toets 1 . Hiermee voorkomt u, dat kinderen de machine in kunnen schakelen.

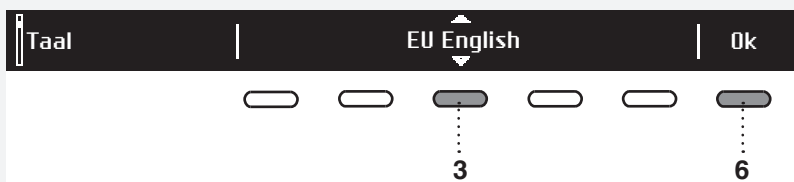


De kinderbeveiliging (Child lock) schakelt u uit met toets 1 . Als de kinderveiligheid (Child lock) is ingeschakeld, kan geen enkele functie worden gekozen.



Als u tijdelijk (gedurende 3 minuten) de kinderbeveiliging (Child lock) uit wilt schakelen, druk dan 3 seconden tegelijkertijd op de toets 1 en 4.

## TAAL



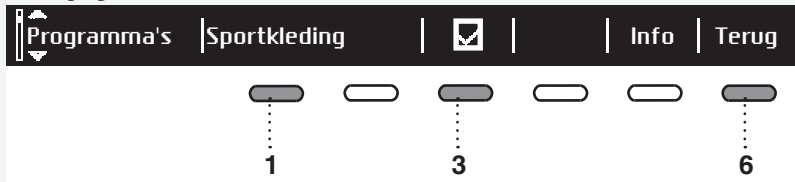
U kunt kiezen uit 24 talen. Druk op toets 3 voor het verschijnen van . Met de knop voor programma keuze of toets 3 gaat u door de reeks van talen. Bevestig uw keus met toets 6 (OK).



Met toets 6 keert u weer terug naar de Systeem instellingen.

## PROGRAMMA'S

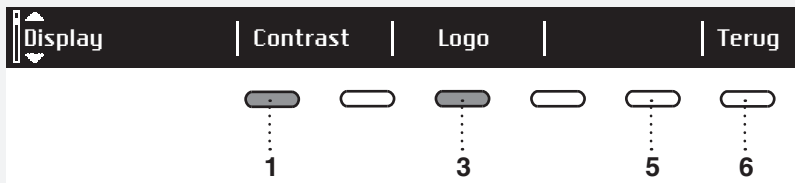
In het basismenu bevindt zich de gehele reeks van programma's die u kunt kiezen met de knop van het keuze programma. Deze instelling maakt het mogelijk dat in het basismenu alleen de gekozen programma's worden weergegeven.



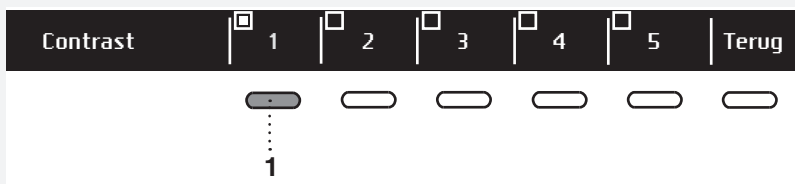
Druk op toets 1 voor het verschijnen van . Kies een programma met de knop voor programma keuze of met toets 1. De weergave wordt bepaald met toets 3 AAN  / UIT .

Met toets 6 keert u terug naar de "Systeem instellingen".

## DISPLAY



U kunt het Contrast instellen en de weergave van het Logo.



Kies het Contrast met de toetsen 1 tot 5.

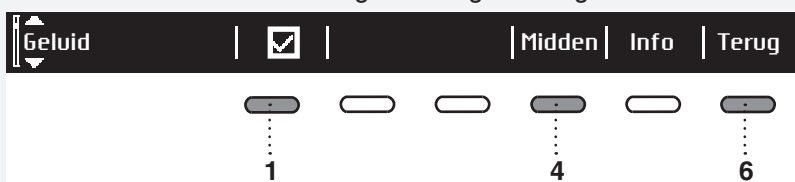


Met toets 1 kiest u Logo AAN  / UIT .

Als u het blokje met het vinkje kiest , zal bij inschakeling van de machine het logo op het display verschijnen. Met toets 6 keert u terug naar de "Systeem instellingen".

## GELUID

Kies tussen in en uitschakeling van het geluidssignaal.



Met toets 1 kiest u voor in  / uit  schakeling van het geluidssignaal.

Met toets 4 kiest u tussen de standen zacht, midden en hard. Tijdens het instellen kunt u het volume ook horen.


Met toets 6 keert u terug naar de "Systeem instellingen".



## GECONDENSEERD WATER

U kunt kiezen tussen de mogelijkheid van lozing in de bak voor gecondenseerd water of direct in de afvoer.



Druk op toets 1, het teken  verschijnt. Met de knop voor de keuze van het programma of met toets 1 kunt u kiezen uit de mogelijkheden:

"Bak" – afvoer gecondenseerd water in bak voor condenswater  
"Afvoer" – afvoer van het gecondenseerde water in de afvoer



Als u voor de "Afvoer" kiest, moet u de plaatsing van de afvoer in acht nemen (zie hoofdstuk "PLAATSING EN AANSLUITING/ Afvoer van gecondenseerd water").

Met toets 6 keert u terug naar de "Systeem instellingen".

## STAN. RESET


Kiest u de Basis instellingen (Reset), wat betekent dat de instellingen terugkeren naar de basisinstellingen (alle eigen instellingen worden gewist).



Bevestigen met toets 3 (JA).

Met toets 6 keert u terug naar de Systeem instellingen.

## GELUIDEN

 In de beginfase van het drogen of tijdens het droogproces veroorzaken de compressor en de pomp een geluid dat geen invloed heeft op de werking van de droger.

Zoemend geluid: het geluid van de compressor; de sterkte is afhankelijk van het programma en de droogfase

Gonzend geluid: de compressor wordt af en toe gelucht.

Pomp geluiden: de pomp pompt het condenswater in de bak voor het condenswater.

Klikkende geluiden: het begin van automatische reiniging van de warmtewisselaar (compressor).

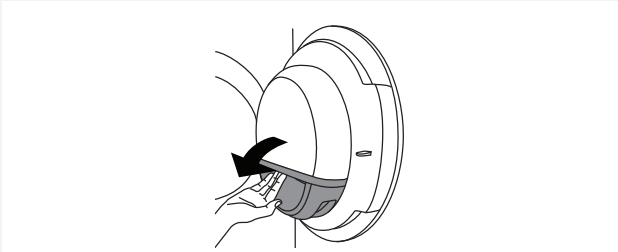
Geluid van ruisend water: wordt veroorzaakt door de automatische reinigingscyclus.

Rommelige geluiden: tijdens het drogen, als wasgoed harde onderdelen heeft (knopen, ritsluitingen...

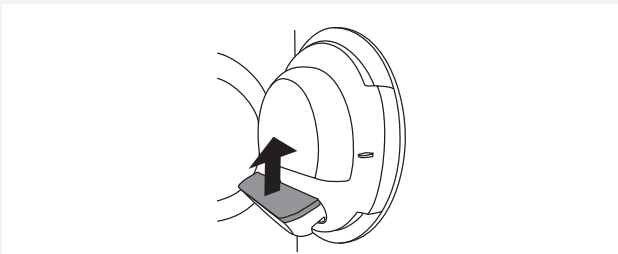
## REINIGING EN ONDERHOUD

💡 Voor het reinigen moet u verplicht eerst de machine uitschakelen en de stekker uit het stopcontact nemen.

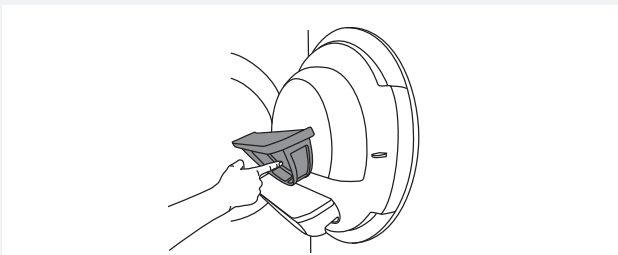
### REINIGING VAN HET NETFILTER IN DE DEUR



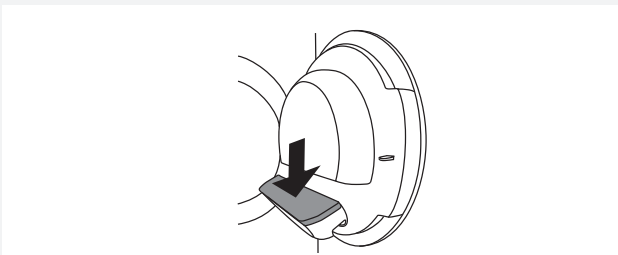
**1** Open het huis van het filter.



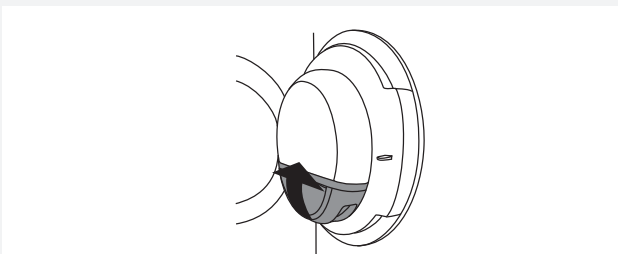
**2** Trek het filter uit.



**3** Verwijder van het filter voorzichtig alle aanslag, vezels en draadjes.



**4** Plaats het filter weer terug.



**5** Sluit het huis van het filter.

💡 Overtuig u ervan dat het filter weer juist is teruggeplaatst in het huis.

💡 **Reinig het filter van het deurnet na elke droogcyclus.**

💡 **Nooit gebruiken zonder een deurnetfilter of als het deurnetfilter beschadigd is.**

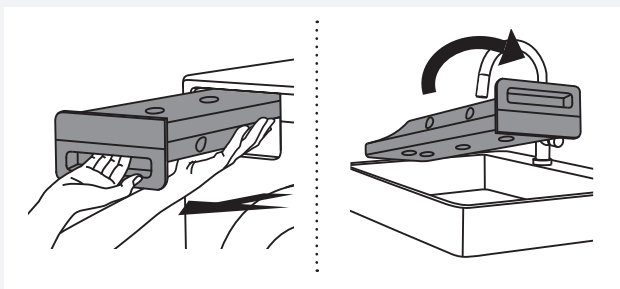
## LEGEN VAN HET RESERVOIR MET CONDENSATER

💡 Na iedere droogbeurt moet de condenswaterbak worden geleegd.

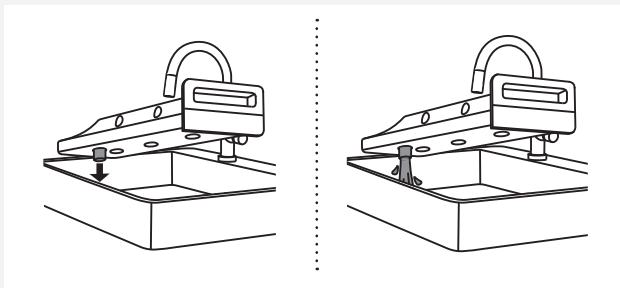
In het geval dat de condenswaterbak zo vol is dat deze overloopt, wordt het droogprogramma automatisch onderbroken.

Op het display verschijnt de waarschuwing dat de condensbak geleegd moet worden.

(Deze waarschuwing is niet van toepassing, als u de afvoerleiding van condenswater in een afvoer, een sifon of een gootsteen heeft geleid.)

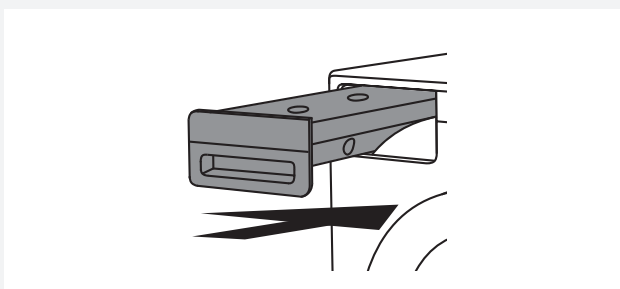


**1** Trek de bak voor het condenswater uit de machine en keer hem om boven een wasbak of gootsteen.



**2** Giet het water door de opening voor afvoer van het condenswater.

Trek bij de opening van de afvoer het pijpje uit voor een gemakkelijker afvoer van het water.



**3** Doe de bak voor het condenswater weer terug in het huis.

💡 Het water uit de condenswaterbak is niet drinkbaar. Goed gefilterd water kan worden gebruikt om te strijken.

⚠️ Doe nooit chemische stoffen of geperfumeerde geurstoffen in de bak voor condenswater.

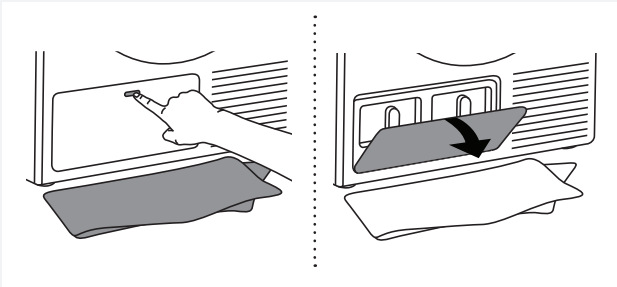
💡 De bak voor condenswater hoeft niet geleegd te worden als u de afvoerslang direct in de gootsteen of in een afvoerputje heeft geleid (zie hoofdstuk "PLAATSING EN AANSLUITING/Afvoer condenswater").

💡 Als u de machine wilt verplaatsen of hem tijdens de winter op wilt slaan in een onverwarmde ruimte, moet u eerst verplicht de bak voor condenswater legen.

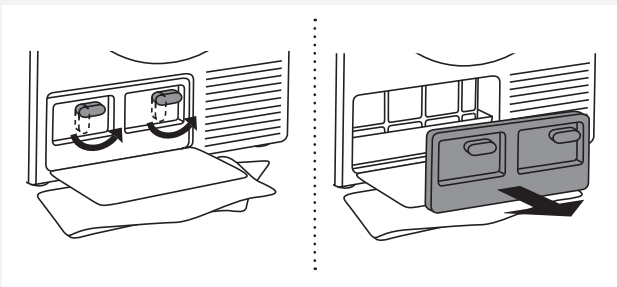
## FILTER VAN DE WARMTEPOMP REINIGEN

⚠ Raak de metalen binnendelen van de warmtewisselaar niet met blote handen aan. Gevaar van letsel door scherpe delen. Gebruik geschikte handschoenen bij het reinigen van de warmtewisselaar.

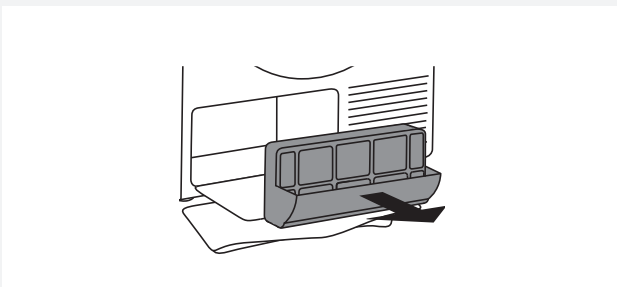
⚠ Onjuiste reiniging van de metalen ribben van de warmtewisselaar kan de droogtrommel permanent beschadigen. Druk niet op de metalen vinnen met harde voorwerpen zoals bijvoorbeeld de plastic buis van een stofzuiger.



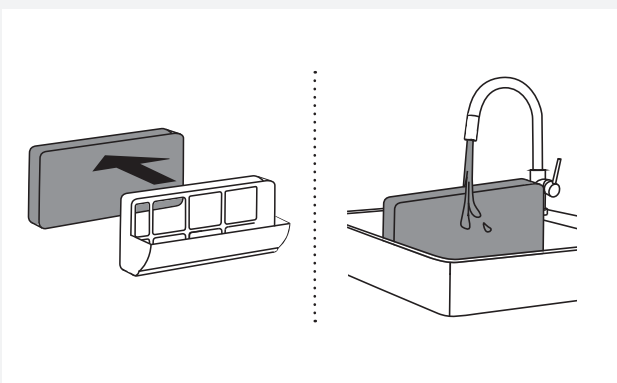
**1** Bij het reinigen kan wat water weglopen, het is daarom goed om een doek neer te leggen. Open het buitenste klepje.



**2** Pak de twee hendeltjes op het binnendeksel en duw ze omhoog. Neem het binnendeksel uit.



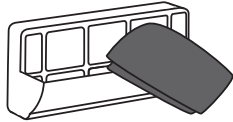
**3** Trek met behulp van het greepje het filter naar buiten.



**4** Trek het schuimgedeelte van het warmtepompfilter uit de behuizing. Reinig het onder stromend water en droog het voordat u het terug doet in het huis van het filter.

Het filter kan in de wasmachine worden gespoeld op het spoelprogramma bij een laag toerental. Maak het filter droog voordat u het terug in het huis doet.

⚠ Reinig het schuimfilter minstens na elke 10 droogcycli of indien nodig.

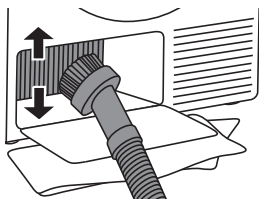


**5** Droog met een zachte doek ook het huis van het filter van de warmtepomp en het netje.

💡 Het onderste gedeelte van het huis bevat een netje, dat goed gereinigd dient te worden.

💡 Reinig de filterbehuizing van de warmtepomp en het net na elke 10 droogcycli of indien nodig.

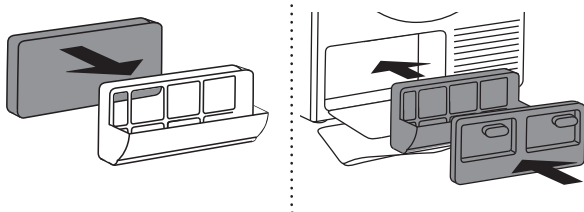
Bij automatische reiniging van het netfilter van de warmtepomp (hebben alleen sommige modellen) kunnen bij het uittrekken van het filter een paar druppels op de vloer vallen, leg daarom een doek neer.



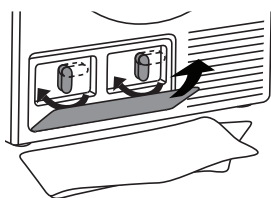
**6** Stof en vuil op de metalen lamellen van de warmtewisselaar kunnen worden gereinigd met een stofzuiger met zachte borstel.

Zonder te drukken, beweegt u het opzetstuk met de borstel voorzichtig in de richting van de metalen vinnen van boven naar beneden. Te veel druk kan de metalen vinnen van de warmtewisselaar beschadigen of buigen.

We raden aan om de warmtewisselaar ten minste een keer per jaar te reinigen



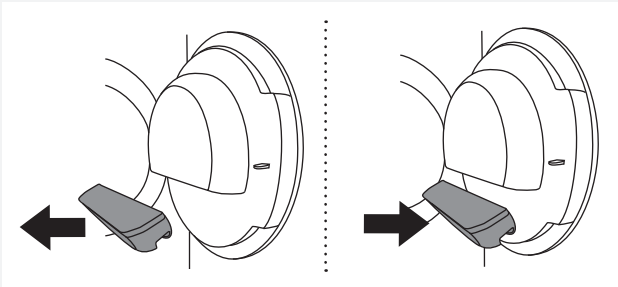
**7** Doe het schuimfilter weer terug in het filterhuis.



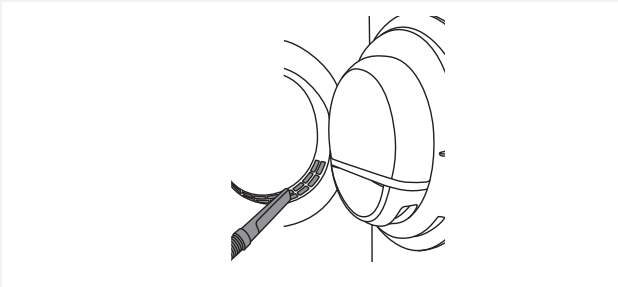
**8** Plaats het binnenste deksel terug en draai de hendels met de klok mee in verticale positie. Sluit de buitenkap.

💡 Het filter moet juist worden teruggelegd in het frame, anders kan verstopping ontstaan van de warmtewisselaar, die zich binnenin de droger bevindt.

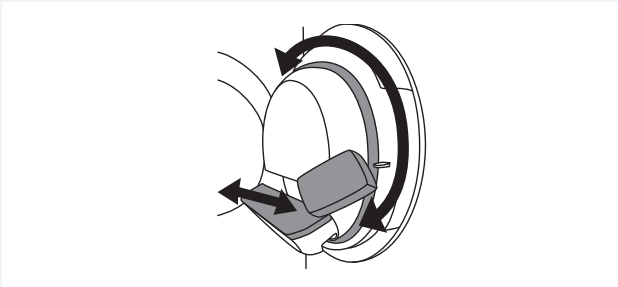
## BIJZONDERHEDEN BIJ HET REINIGEN



Als u per ongeluk het **hele** huis van het netfilter uit de deur heeft genomen, plaats hem dan weer terug in dezelfde positie.



Het is af en toe nodig de opening in het onderste gedeelte van de deur te stofzuigen.



Reinig ook de filterhouder en de afdichting in de deuropening wanneer dat nodig is.

## REINIGING VAN DE BUITENKANT VAN DE MACHINE

Reinig de buitenkant van de machine en het display met een zachte, vochtige katoenen doek en wat water.

**Gebruik geen oplosmiddelen of schurende reinigingsmiddelen die de machine kunnen beschadigen** (neem de aanwijzingen van de fabrikant van het schoonmaakmiddel in acht).

💡 Houd het gebied rond de droger schoon en koel; stof, hitte en vocht verlengen de droogtijd.




💡 Koppel de droger voor het reinigen altijd eerst los van het lichtnet.

## FOUTEN... WAT TE DOEN...?

Door storingen in de omgeving (bijv. in de elektriciteitsleiding), kan het komen tot verschillende foutmeldingen (zie tabel Storingen/Fouten). In dit geval:

- Zet u het apparaat uit, wacht 1 minuut en doe dan het apparaat weer aan en vervolg het droogprogramma.
- Als de fout zich herhaalt neem dan contact op met de gemachtigde servicedienst.
- De meeste **storingen** kunt u zelf verhelpen (zie tabel Storingen/Fouten).
- **Reparaties** mogen echter alleen door een deskundig opgeleid persoon worden uitgevoerd.
- Het verhelpen van defecten of wel reclamaties als gevolg van een onjuiste aansluiting of gebruik van de droger vallen niet onder de garantie. De kosten hiervan zijn voor de gebruiker.

 De garantie omvat geen fouten die het gevolg zijn van storingen in de omgeving (blikseminslag, elektriciteitsleiding, natuurrampen, ...).

Storing/Fout	Oorzaak	Wat te doen...?
<b>De machine start niet.</b>	• Hoofdschakelaar staat niet aan.	• Controleer of de hoofdschakelaar aan staat.
	• Geen spanning op het stopcontact.	• Controleer de zekering. • Controleer of de stekker in het stopcontact zit.
<b>Het stopcontact heeft spanning, de trommel draait niet, de machine werkt niet.</b>	• Start niet uitgevoerd volgens instructies.	• Lees de gebruiksaanwijzing opnieuw.
	• Deur kan open zijn.	• Controleer of de deur goed gesloten is.
	• De bak voor het condenswater met het vol teken (geldt alleen bij de condensdroger en bij de droger met de warmtepomp (Heat pump)).	• Leeg de bak voor condenswater (zie hoofdstuk »REINIGING EN ONDERHOUD«) (geldt alleen bij de condensdroger en bij de droger met de warmtepomp (Heat pump)).
	• Vertraagde start kan worden geactiveerd.	• Voor het herroepen van Vertraagde start, druk op de toets 5 Sla over.
<b>De machine houdt tijdens het draaien volledig op met draaien.</b>	• Het netfilter zit verstopt, waardoor de temperatuur stijgt, wat oververhitting en uitschakeling van de machine tot gevolg heeft.	• Reinig het netfilter (zie hoofdstuk "REINIGING EN ONDERHOUD"). • Wacht tot de machine is afgekoeld en probeer hem dan opnieuw te starten. Als dit niet lukt servicedienst bellen.
<b>Wasgoed niet droog of drogen duurt te lang.</b>	• Filters niet gereinigd.	• Reinig filters (zie hoofdstuk "REINIGING EN ONDERHOUD").
	• De droger is opgesteld in een te koele of te kleine ruimte, waardoor de lucht te warm wordt.	• Overtuig u ervan dat de machine voldoende toevoer heeft van verse lucht, open bijv. een raam of deur. • Controleer of de machine in een te koele of te warme ruimte staat.
	• De was is niet goed gecentrifugeerd.	• Als de lading wasgoed nog steeds nat is na afloop van de droogcyclus, droog de was opnieuw op een geschikt droogprogramma (na filterreiniging).
	• Er bevindt zich te veel of te weinig was in de machine.	• Gebruik het juiste programma of aanvullende functies.
	• De was zit in de knoop (bijv. beddengoed).	• Doe voor het drogen knopen en ritsen vast. Gebruik het juiste programma (bijv. programma Beddengoed). • Haal na het drogen het wasgoed uit de knoop en gebruik een aanvullend droogprogramma (bijv. Tijd drogen).



<b>Storing/Fout</b>	<b>Oorzaak</b>	<b>Wat te doen...?</b>
<b>Ongelijkmatig gedroogde was.</b>	<ul style="list-style-type: none"> <li>• Wasgoed van verschillende soort en dikte – te veel wasgoed.</li> </ul>	<ul style="list-style-type: none"> <li>• Controleer of u het wasgoed juist heeft gesorteerd op soort, dikte en hoeveelheid.</li> </ul>
<b>Er klinkt een licht kloppend geluid.</b>	<ul style="list-style-type: none"> <li>• Als de droger gedurende lange tijd niet wordt gebruikt, staan dezelfde punten van dragende elementen of componenten langdurig onder spanning, waardoor ze tijdelijk vervormen.</li> </ul>	<ul style="list-style-type: none"> <li>• Het geluid houdt vanzelf op.</li> </ul>
<b>Tijdens het drogen gaat de deur open.</b>	<ul style="list-style-type: none"> <li>• Te grote druk op de deur (teveel wasgoed in de trommel)</li> </ul>	<ul style="list-style-type: none"> <li>• Verminder de hoeveelheid wasgoed.</li> </ul>

## FOUT AANDUIDINGEN

Als tijdens het programma een fout optreedt wordt deze op het display weergegeven met Fout X (Error X).



Met een langere druk op toets 5 INFO wordt op het display de fout weergegeven.

Met een druk op toets 6 EXIT keert u terug naar het basismenu.

Doe de droger uit en daarna weer aan.

Fouten die op het display kunnen worden weergegeven zijn de volgende (afhankelijk van het model):

Storing/fout	Weergave van de fout op het display	Wat te doen...?
Fout 0	E0 - Neem contact op met de servicedienst.	Fout in de bedieningseenheid. Bel de servicedienst.
Fout 1	E1 - Thermistor f. Neem contact op met service.	Fout in de temperatuursensor. Bel de servicedienst.
Fout 2	E2 - Neem contact op met servicedienst.	Fout in de communicatie. Bel de servicedienst.
Fout 3	E3 - Pompfout. Neem contact op met service.	Fout in de pomp voor pompen van condenswater. Bel de servicedienst.
Fout 4	E4 - Filters reinigen of neem contact op met service.	Fout in de bedieningseenheid. Reinig de filters. Zie het hoofdstuk "REINIGING EN ONDERHOUD" of bel de servicedienst.
Fout 6	E6 - Relais fout. Contact servicedienst	Fout in de bedieningseenheid. Bel de servicedienst.
Fout 7	E7 - Deur fout. Contact servicedienst	Fout in de bedieningseenheid. Bel de servicedienst.
Fout 8	E8 - Knop fout. Contact servicedienst	Fout in de bedieningseenheid. Bel de servicedienst.
Fout 9	E9 - PB/UI programma uitrusting niet compatibel.	Bel de servicedienst.

### INFORMATIE voor, tijdens of na afloop van het programma (afhankelijk van het model)

Weergave van de fout op het display	Wat te doen...?
EN: Steam tank is empty. please fill water. NL: Lege stoomtank. Water bijvullen.	Vul het reservoir van de stoomgenerator met gedistilleerd of gecondenseerd water. Giet water door het filter van het reservoir van de stoomgenerator in het huis van de bak voor condenswater. Zie het hoofdstuk »VOOR HET EERSTE GEBRUIK VAN DE MACHINE«.
EN: Full steam tank detection. NL: Stoomreservoir is vol	Stop met bijvullen van gecondenseerd of gedistilleerd water.
EN: Door is open. please close the door. NL: Sluit eerst de deur voordat u op start drukt.	Sluit de deur voordat u u verder gaat met het programma.
EN: This option is not available at this phase of the cycle. NL: De gekozen optie van de droogfase is niet beschikbaar.	Deze optie is niet mogelijk. Kies een optie die wel mogelijk is.
EN: Cycle was interrupted by power failure. please resume. NL: De cyclus werd onderbroken door een fout in de stroomvoorziening, Ga nu verder.	Druk op de toets <b>Start/Pauze</b> om de machine opnieuw aan te zetten.
EN: Please empty tank before starting cycle. NL: Leeg het reservoir voor het hervatten van de cyclus.	Zie het hoofdstuk "REINIGING EN ONDERHOUD"
EN: Clean door filter. NL: Reinig het deurfilter	Zie het hoofdstuk "REINIGING EN ONDERHOUD"
EN: Clean condenser. NL: Reinig de condensator	Zie het hoofdstuk "REINIGING EN ONDERHOUD"
EN: Please empty the tank for condensed water and clean door filter. NL: Leeg het waterreservoir en reinig het deurfilter.	Zie het hoofdstuk "REINIGING EN ONDERHOUD"
EN: Child lock is on. press buttons for 3 sec to unlock. NL: De kindervergrendeling is ingeschakeld. Houd de toets 3 sec. vast om het kinderslot uit te schakelen.	Zie het hoofdstuk "SYSTEEM INSTELLINGEN"

## SERVICEBEURT

### VOORDAT U DE SERVICEDIENST ROEPT

Zie de hoofdstukken "FOUTEN" en "REINIGING EN ONDERHOUD" en controleer of u het probleem zelf kunt oplossen.

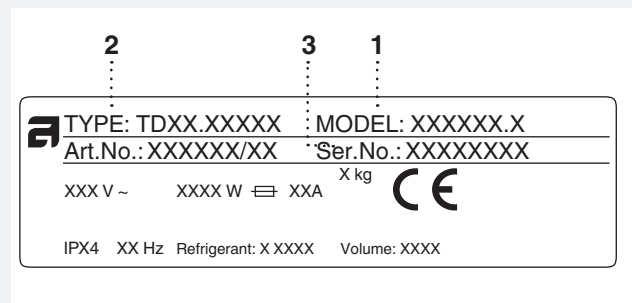
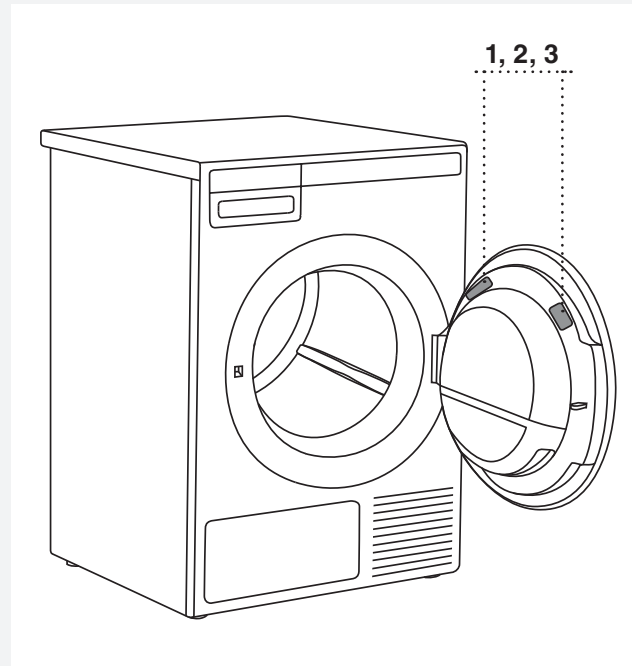
Als u zich tot de servicedienst wendt moet u het model (1), type (2) en serienummer (3) van de droger weten.

Het model, het type en het serienummer kunt u vinden op het typeplaatje aan de binnenkant van de deur van de droger.

Ook de QR en AUID codes bevinden zich aan de binnenzijde van de deur van de droger.

**⚠** Gebruik bij reparaties alleen reservedelen van gemachtigde fabrikanten.


**⚠** Defecten en daaruit voortvloeiende reclamaties als gevolg van onjuiste aansluiting of gebruik van de machine vallen niet onder de garantie. De kosten van de reparatie komen voor rekening van de gebruiker.

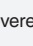


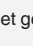
## TEHNISCHE INFORMATIE

### GEGEVENS OVER HET ENERGIELABEL

Informatielijst overeenkomstig de EU-verordening (EU) nr. 392/2012

Model	TD85.13XX
Max. droogvermogen	11 kg (Zie typeplaatje)
Energie-efficiëntieklasse	A++
Jaarlijks energieverbruik ( $AE_c$ )	259,72 (kWh/jaar) <sup>1)</sup>
Energieverbruik	
Automatisch standaard drogen met max. vulling ( $E_{dry}$ )	2,18 (kWh)
Automatisch standaard drogen met halve vulling ( $E_{dry1/2}$ )	1,16 (kWh)
Elektrische energieverbruik	
Energieverbruik bij uitgeschakelde toestand ( $P_o$ )	0,25 (W)
Energieverbruik bij ingeschakelde toestand ( $P_i$ )	0,80 (W)
Efficiëntie van condensatie	
Automatisch standaard drogen bij maximum en halve vulling ( $C_i$ )	91 (%)
Automatisch standaard drogen bij max. vulling ( $C_{dry}$ )	91 (%)
Automatisch standaard drogen bij halve vulling ( $C_{dry1/2}$ )	91 (%)
Droogprogramma	Automatisch standaard drogen <sup>2)</sup> 
Duur programma (minuten)	
Automatisch standaard drogen bij maximum en halve vulling ( $T_i$ )	180 (minuten)
Automatisch standaard drogen bij max. vulling ( $T_{dry}$ )	240 (minuten)
Automatisch standaard drogen bij halve vulling ( $T_{dry1/2}$ )	135 (minuten)
Geluidsniveau	65 (dB (A))
Type droger (A = automatisch, NA = niet automatisch)	A
Duur stand-by stand	5 (minuten)
Condensatie efficiëntieklasse	A <sup>3)</sup>

<sup>1)</sup> Op basis van 160 standaard droogcyclussen op het programma Automatisch standaard drogen  met volle en halve vulling overeenkomstig EN61121. Het werkelijke energiegebruik is afhankelijk van het gebruik van de machine.

<sup>2)</sup> Het programma Automatisch Standaard drogen  is bestemd voor het drogen van normaal vochtig katoen was en is gezien het gezamenlijke energiegebruik het meest efficiënte programma voor het drogen van de katoen was.

<sup>3)</sup> Op de ranglijst van D (minst efficiënt) tot A+++ (meest efficiënt).

## STANDAARD TESTS

Voor standaard tests moet de slang voor het condenswater van de droger aangesloten zijn op de afvoer.

Europa	
Energetische verklaring	EN 611 21 (392/2012). Programma 3 Automatisch standaard drogen ☐, 11 kg katoen, standaard temperatuur. Machine gecheckt voor 1-fase stroom 10A / 16A (afhankelijk van het model; Zie typeplaatje).
Wijze van testen van geluidsniveau	IEC 60 704-2-6.

## TECHNISCHE GEGEVENS

Hoogte	850 mm
Breedte	595 mm
Diepte	769 mm
Gewicht (netto)	60 kg
Trommel volume	145 l
Grootste droog hoeveelheid	Zie typeplaatje
Snelheid	50–55 toeren/min.
Nominaal vermogen	Zie typeplaatje
Materiaal trommel	Roestvrij staal
Materiaal buitenkant huis	Heet verzinkt en poeder gelakt plaatstaal of roestvrij staal.

Dit product bevat gefluoreerde broeikasgassen.

Type koelmiddel	R134a
Hoeveelheid koelmiddel	0,34 kg
Totale GWP	1430
CO <sub>2</sub> equivalent	0,486 t
Hermetisch afgesloten.	

## PROGRAMMA TABEL

In de tabel zijn de waarden weergegeven voor het gebruik van elektrische energie en de test-droogtijd bij verschillende vullingen en bij een snelheid van centrifugeren overeenkomstig EN61121.

Voor de hieronder weergegeven waarden voor gebruik gelden de onderstaande eisen:

Temperatuur van de toegevoerde lucht	kamertemperatuur
Vochtigheid van de toegevoerde lucht	50 - 60%
Droogtemperatuur	Standaard

Programma	Hoeveelheid	Centrifugeersnelheid (toeren/min.)	Energieverbruik, ongeveer (kWh)*	Tijd programma, ongeveer (u:min)*
Auto extra droog (Auto extra dry)	○	1000	2,50	4:20
	○	1400	1,57	2:55
	○	1400	1,09	2:15
Auto droog (Auto dry)	○	1000	2,28	4:10
	○	1400	1,47	2:45
	○	1400	1,04	2:05
Auto normaal (Auto normal dry)	◻ ○	1000	2,18	4:00
	○	1400	1,35	2:30
	○	1400	1,01	2:00
Auto strijkdroog (Auto iron dry)	○	1000	1,67	3:00
	○	1400	0,99	1:50
	○	1400	0,73	1:25
Auto jeans (Auto jeans)	○	1400	0,77	1:30
Auto synthetisch (Auto synthetics)	○	1000	0,48	1:00
Auto badstof (Auto terry)	○	1000	1,25	2:20
	○	1400	0,82	1:40
	○	1400	0,63	1:25
Auto dons (Auto down)	○	1400	0,60	1:10
Beddengoed (Bedding)	○	1000	1,17	2:25
	○	1400	0,79	1:45
	○	1400	0,62	1:20

Programma	Hoeveelheid	Centrifugeersnelheid (toeren/min.)	Energieverbruik, ongeveer (kWh)*	Tijd programma, ongeveer (u:min)*
Overhemden (Shirts)	○	1000	0,36	0:50
Quick pro (Quick Pro)	○	1400	0,47	0:59

○	Hele vulling
◐	Halve vulling
◑	Weinig vulling

\* Vanwege afwijkingen in soort en hoeveelheid wasgoed, centrifuren, fluctuaties in de netspanning, de temperatuur en vochtigheidsgraad in de omgeving kunnen de waarden bij de eindgebruiker verschillen van de aangegeven waarden.



## AFVALVERWERKING

### Verwijderen van de verpakking / Recyclen



Voor de verpakking van de producten zijn milieuvriendelijke materialen gebruikt die zonder gevaar voor de omgeving gestort, vernietigd of opnieuw gebruikt (gerecycled) kunnen worden. Met dit doel zijn de verpakkingsmaterialen ook gemerkt. Het symbool op het product of de verpakking geeft aan dat het product bij afdanking niet behandeld mag worden als gewoon huisafval. Het product moet afgevoerd worden naar een verzamelplaats voor de verwerking van elektrische en elektronische uitrusting. Verwijder bij afdanking van het apparaat de aansluitkabel en vernietig de deursluiting, zodat de deur niet meer kan sluiten (kinderbeveiliging).

Met de juiste wijze van afdanken van het apparaat helpt u mee mogelijke negatieve gevolgen en invloeden op het milieu en de menselijke gezondheid die kunnen optreden bij het onjuist afdanken van het product te voorkomen.

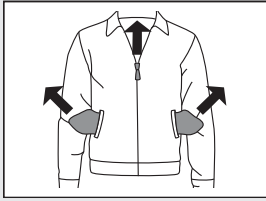
Wend u zich voor meer gedetailleerde informatie over verwijdering en verwerking tot de officiële instantie, de gemeentelijke dienst of tot de winkel, waar u het product heeft gekocht.

## AANTEKENINGEN

A page of lined paper for notes, featuring two columns of horizontal dotted lines. The lines are evenly spaced and extend across the width of each column, providing a guide for handwriting.



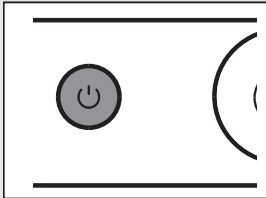
## SNELLE HANDLEIDING



1.

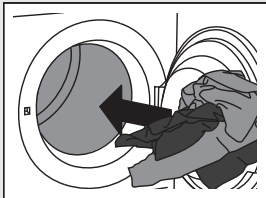
### SORTEER HET WASGOED

Sorteer het wasgoed op soort en vochtigheidsgraad. Neem de tekens voor drogen op het etiket in acht. Sluit ritssluitingen en maak knopen vast.



2.

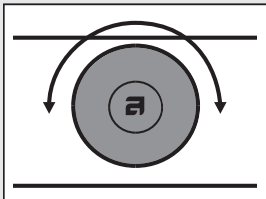
### ZET DE HOOFDSCHAKELAAR AAN



3.

### DE DE DEUR OPEN EN DOE HET WASGOED ERIN

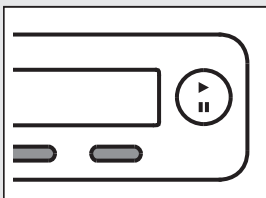
Overtuig u ervan dat de trommel leeg is.



4.

### KIES EEN DROOGPROGRAMMA

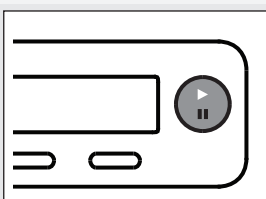
Draai de knop voor de programma keuze op het gewenste droogprogramma.



5.

### KIES DE PROGRAMMA INSTELLING

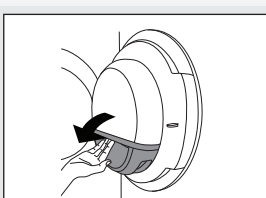
Kies de instelling met een druk op de toets.



6.

### SLUIT DE DEUR VAN DE DROGER EN DRUK OP START/PAUZE.

Op het display verschijnt de verwachte droogtijd in uren en minuten.



7.

### EINDE PROGRAMMA

Open de deur en neem het wasgoed uit de droger.  
Reinig het filter. Zie het hoofdstuk "REINIGING EN ONDERHOUD".  
Sluit de deur.  
Zet de hoofdschakelaar UIT.  
Trek de stekker uit het stopcontact.



Gorenje, Partizanska 12, 3320 Velenje, Slovenija  
[www.asko.com](http://www.asko.com)

TD85.13  
SPHP



CE  
nl (06-22)